



sarela

Asociación de Dano
Cerebral de Compostela

Memoria de actividades

2023

www.sarela.org

Novo plan estratéxico para Sarela



José Balboa
Presidente
de Sarela

Na presentación da anterior memoria de actividades fixen unha referencia ao traballo realizado durante ese ano para redactar o III Plan estratéxico de Sarela. En 2023 comezamos a traballar con esa folla de ruta que é un instrumento que, dando continuidade ao labor realizado até agora, guía á entidade nunha etapa de consolidación e crecemento cando xa temos no horizonte o noso 25 aniversario.

Este plan, con vixencia en 2023 e 2024, é ante todo realista pois só desde a responsabilidade e tendo os pés na terra podemos garantir un crecemento que nos permita atender a demanda que temos das familias sen comprometer o futuro da entidade.

O noso compromiso, como sempre dicimos, é coas persoas e familias con dano cerebral. As decisións que Sarela toma en relación a cada servizo, á creación dalgún novo, ao seu enfoque de traballo etc ten como obxectivo único prestar o mellor coidado a esas persoas.

A confianza recibida reflíctese en que cada ano incrementamos o número de persoas e familias usuarias dos nosos servizos de atención especializada. Iso require unha avaliación continua das súas necesidades e adaptarnos nos momentos de crise e incerteza como foi a pandemia ou a recente escalada de prezos.

2023 foi un exemplo dese traballo do que estamos moi orgullosos e orgullosas. Esta memoria é unha pincelada das actividades que fixemos para acadar os obxectivos en cada servizo, do labor institucional da asociación e, en definitiva, da nosa acción social. Espero que axude a comprender o enorme traballo que Sarela fai na defensa e atención das familias con dano cerebral.

Contidos da memoria

- 2 Presentación
- 3 Como nos organizamos?
- 4 Como xestionamos?
- 5 Servizo de Atención Especializada
- 6 Servizo de Atención Diúrna Terapéutica
- 7 Servizo de Mellora e Mantemento da Autonomía Persoal e Inclusión Social
- 8 Servizo de Información, Orientación e Apoio a familias
- 9 Servizo de Orientación Laboral
- 9 Voluntariado
- 10 Satisfacción das persoas usuarias e familias
- 11 Pasou en 2023
- 15 As federacións do Dano Cerebral

Área sanitaria de Santiago de Compostela e Barbanza

 46 concellos
 448.000 habitantes



Sarela é unha entidade sen ánimo de lucro creada en decembro de 2000 por familiares e persoas con **dano cerebral adquirido** (DCA) e que desenvolve o seu labor nos concellos que configuran a **Área sanitaria de Santiago**.

Actualmente a **base social** de Sarela está formada por máis de **900 persoas** entre socios/as (922 en 2022), colaboradores/as, voluntarios/as e profesionais, que traballan para acadar a **misión** de mellorar a calidade de vida das persoas con dano cerebral adquirido e a das súas familias.

Os seus **obxectivos fundamentais** son promover a **defensa dos dereitos** destas persoas e familias; a súa integración e **normalización social**, e o **coidado**, asistencia e protección. Tamén son fins principais os de orientación e **información** así como o de **prevención do DCA** e os seus efectos.

Sarela Asociación de Dano Cerebral de Compostela

Registro sanitario C-15-000858

Declarada de Utilidade Pública segundo a O.M. 19/06/ 2008.

Rúa Pedro Cabezas González 3
15702 Santiago de Compostela
981 577037 | sarela@sarela.org
www.sarela.org

Estamos federados en:

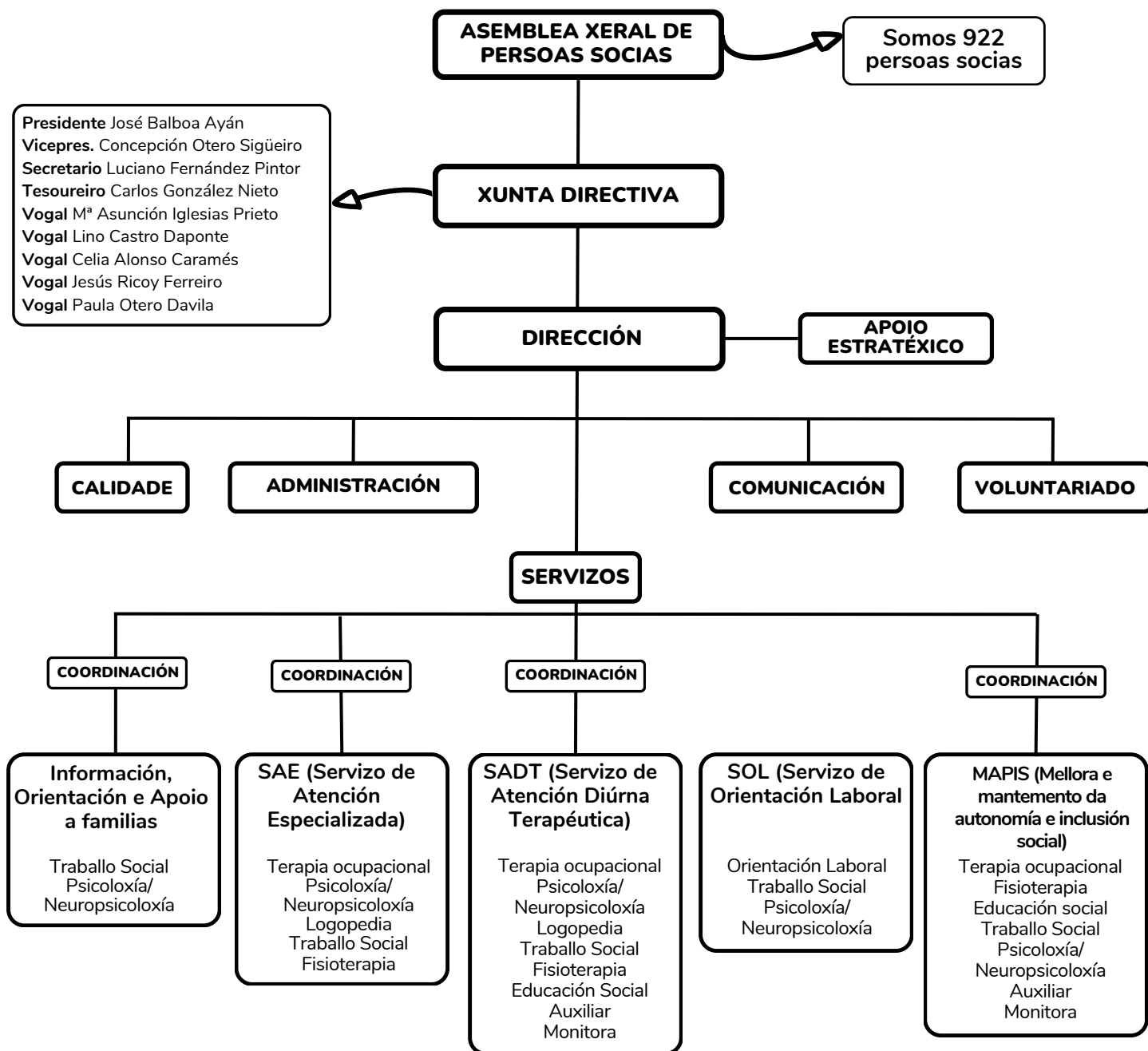
FEDACE
(Federación Española de Dano Cerebral)
FEGADACE
(Federación Galega de Dano Cerebral)

Asinante do Pacto Mundial da ONU.
Membro da Asociación de Pacientes e Usuarios do CHUS.



Sarela dispón dun sistema de xestión da calidade conforme coa Norma ISO 9001:2015, certificado por AENOR.

COMO NOS ORGANIZAMOS?



O equipo

+90%

de profesionais traballan en atención directa a persoas con Dano Cerebral

Directora e Psicóloga/Neuropsicóloga Rocío García | **Auxiliar administrativa** Susana Duarte | **Auxiliares de clínica** Álvaro Suárez, Fátima Cabanas, Laura Serramito, María José Moas, María José Ramírez, Noelia Prieto* e Noelia Rosende | **Educadora social** Noelia Nieto e Noelia Parente | **Fisioterapeutas** Alicia Senín, Isabel Diéguez, Jacobo Sineiro Laura Martínez e Raquel Cebeiro | **Logopedas** Marta Ferreiro, Paula Cotelo* e Sara Caballero | **Monitora** Noelia Castro, Mariana Ansía* e Yaira Moledo* | **Orientadora laboral** Noelia Parente (educadora social) | **Psicólogas/Neuropsicólogas** Julia Lodeiro, Noelia Ouro, Sonia Porto e María Leiros | **Terapeutas ocupacionais** Alba Mouzo, Ana Ruiz, Andrea Mera*, Mª José Hermida, Marta Domínguez e Marta Santos | **Traballadoras sociais** Eugenia Veloso, Laura Segade, Mónica Serrano*, Olalla Domínguez e Víctor Otero* | **Xestor económico** Óscar Montero | **Xornalista** Xulio Abollo

[*profesionais con contrato subvencionado (Programa Cooperada da Xunta de Galicia) imputable a dúas anualidades]

COMO XESTIONAMOS?

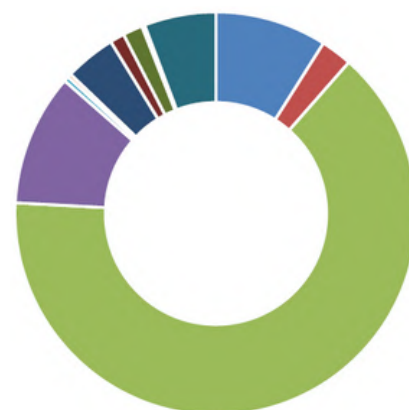
A orixe dos nosos ingresos

SERVIZO DE ATENCIÓN ESPECIALIZADA	93.118,59 €	7,53%
SERVIZO DE MANTEMENTO DA AUTONOMIA PERSOAL E INCLUSIÓN SOCIAL	36.137,50 €	2,92%
SERVIZO DE ATENCIÓN DIURNA TERAPÉUTICA	552.242,90 €	44,66%
SUBVENCIONS PUBLICAS		
Xunta de Galiza, Deputación, Concello de Santiago	402.605,37 €	32,56%
SUBVENCIONS PRIVADAS		
Fundación Santander, Fundación La Caixa, Fundación Amigo,	38.864,28 €	3,14%
CUOTAS SOCIOS/DONACIONES	40.095,50 €	3,24%
OUTROS INGRESOS	3.412,59 €	0,28%
SUBVENCION TRASPASADA A RESULTADO	70.024,73 €	5,66%
TOTAL	1.236.501,46 €	100,00%



O destino dos nosos gastos

MANTENEMENTO		
Estructura, informática, elementos de transporte, ascensor,	121.681,33 €	8,98%
SUMINISTROS E COMUNICACIONES	34.152,03 €	2,52%
GASTOS DE PERSOAL	871.715,81 €	64,35%
TRANSPORTE E COMEDOR		
Servizo de atención diurna terapéutica	143.422,43 €	10,59%
SEGUROS	5.574,20 €	0,41%
GASTOS FINANCEIROS	3.959,47 €	0,29%
OUTROS GASTOS ACTIVIDADE		
Material de oficina, servizo de limpeza, material sanitario, formación, desprazamentos, correos, gastos extras	55.449,93 €	4,09%
AXUDAS MONETARIAS		
Programa Mobilidade; Axuda AGA Ucrania	15.805,84 €	1,17%
SERVIZOS DE PROFESIONAIS E XESTION		
Xestoría, xestión da calidade, protección datos, outros	21.466,47 €	1,58%
PERDAS PROCEDENTES DE INMOBILIZADO MATERIAL	3.235,66 €	0,24%
AMORTIZACION INMOBILIZADO	78.252,98 €	5,78%
TOTAL	1.354.716,15 €	100,00%



Transparencia | Os orzamentos e a auditoría de contas están dispoñibles na [web www.sarela.org/transparencia](http://www.sarela.org/transparencia)

ATENCIÓN ÁS PERSOAS



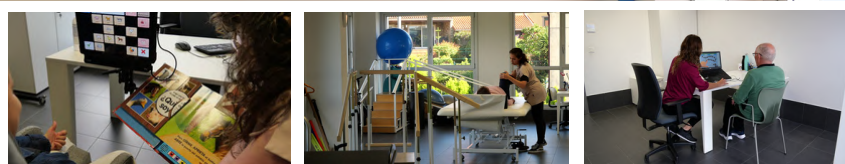
Sarela é desde o ano 2000 referencia na área sanitaria de Santiago de Compostela na atención ao Dano Cerebral Adquirido. Os nosos principios son a atención individualizada, a abordaxe integral desde distintas especialidades profesionais e o contacto permanente coas familias.

Con estes principios, poñemos á vosa disposición os seguintes servizos co obxectivo de acadar a máxima recuperación das persoas con DCA; mellorar a súa calidade de vida e buscar a súa reincorporación ao mundo laboral, académico e social; recibir unha información rigorosa e útil e fomentar a súa prevención.



SAE [Servizo de Atención Especializada]

Formado por un **equipo** especializado en **rehabilitación neurolóxica** que planifica e desenvolve a atención integral da persoa **despois da alta hospitalaria**. Atende tanto a **persoas adultas** coma a **nenos/as** con problemas de desenvolvemento psicomotor. Reúne as especialidades de **fisioterapia**, **logopedia**, **psicloxía/neuropsicloxía**, **terapia ocupacional** e **traballo social**.



426

intervencións en domicilio e no entorno comunitario que favoreceron a xeneralización das aprendizaxes recibidas en sesión.

En 2023



125

persoas usuarias recibiron

4.507

horas de intervención de rehabilitación.

Houbo 59 novas entradas e 43 persoas recibiron a alta.

Das persoas que recibiron a alta 8 foron derivadas a outros servizos de Sarela

- 1.068 en logopedia
- 932 en fisioterapia
- 1.081 en terapia ocupacional
- 924 en psicloxía/neuropsicol.
- 502 en terapia acuática



431

reunións coas familias para trasladar o enfoque de intervención.



Terapia acuática

41 persoas usuarias

recibiron 640 sesións entre individuais e grupais tanto de nenos/as e de persoas adultas. 23 persoas adultas participaron na actividade individual e 7 na grupal. 4 nenos/as participaron en terapia acuática individual e 7 na de grupo.

Outras actividades do servizo



Actividade con burros

Coincidindo con final de curso e as vacación de Nadal, os nenos e nenas de Sarela participaron na actividade de ocio organizada neste espazo educativo e terapéutico.



Nado polo DCA

Deuse continuidade a este proxecto no que as persoas con DCA participantes se enfrontan, desde distintas capacidades, a travesías a nado. En 2023 contou coa participación de 11 persoas.



DCA no colexio

No curso 22-23 este proxecto, que realizamos con FEDACE, permitiu traballar con 18 nenos e nenas de 16 centros educativos. Durante o curso tamén se fixo un traballo

continuado de coordinación con orientadores/as, titores/as, profesores/as etc. Os pais e nais tamén participan no proxecto, recibindo o apoio necesario e as estratexias que favorezan a intervención co neno/a. Tamén se busca sensibilizar ao entorno dos nenos/as con DCA a través de charlas nas que participa o alumnado deses centros. O curso pasado Sarela organizou 9 charlas nas que participaron 144 escolares.



SADT [Servizo de Atención Diúrna Terapéutica]

É o centro de día para persoas en fase crónica ou de estabilización e ten autorizadas **40 prazas pola Xunta de Galicia**. Nel proporciónase atención integral e especializada. Fomenta a posible mellora ou o mantemento das capacidades das persoas usuarias e promove a súa autonomía persoal, tanto funcional coma psicosocial. O seu horario é de 9:30 a 17:30 h. con servizo de comedor.



40

prazas autorizadas pola Xunta de Galicia



29

son prazas públicas concertadas coa Consellería de Política Social e Xuventude.



35

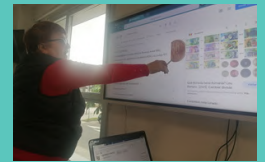
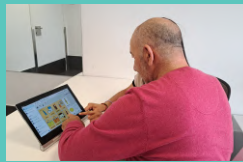
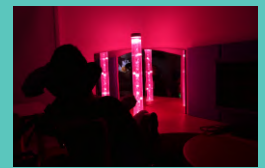
persoas usuarias en 2023

Todas as prazas públicas estiveron cubertas.

Este servizo ten organizadas as súas sesións e intervencións en base a 4 programas: **Desenvolvemento persoal e benestar emocional**, **Benestar físico**, **Autonomía persoal** e **Ocio e participación social**. Cada programa desenvolve diferentes actividades tanto a nivel individual como grupal.

Desenvolvemento persoal e benestar emocional

A nivel individual, **23 persoas** usuarias recibiron apoio de **psicoloxía** e/ou neuropsicoloxía. **2 persoas** beneficiáronse da actividade **multisensorial** dirixida por profesionais da psicoloxía, **logopedia** e **terapia ocupacional**. Grupalmente, desenvolvéronse actividades relacionadas coas **novas tecnoloxías**, **lectura**, **audiovisuais**, **dereitos**, **conciencia sensorial** e **relaxación** etc.



Autonomía persoal

14 persoas usuarias participaron en actividades individuais de **terapia ocupacional**. As actividades en grupo foron tarefas de **responsabilidade**, **cociña** e **compra**.



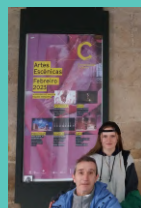
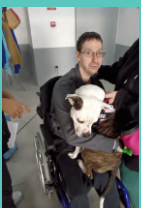
Benestar físico

15 persoas usuarias participaron en actividades individuais de **fisioterapia** e **terapia acuática** e 18 de **logopedia**. As actividades grupais foron de **condicionamento físico**, **adestramento cardiovascular**, **comunicación** etc.



Ocio e participación social

Neste programa desenvolvéronse actividades de **expresión artística**, **saídas no entorno comunitario**, **deporte adaptado**, **English coffe**, **actividade con cans** etc.





MAPIS [Servizo de Mellora e Mantemento da Autonomía Persoal e Inclusión Social]

Orientado a aquelas persoas que se atopan na fase de estabilización tras o período de rehabilitación. A través deste servizo pódense beneficiar das diferentes actividades que se propoñen de cara a continuar a mellora e/ou mantemento das súas capacidades e habilidades adquiridas ata o momento, facendo uso de recursos comunitarios e favorecendo as relacións interpersoais.

En 2023

- 11 persoas usuarias recibiron atención individual de psicolóxica
- 6 de traballo social. 25 fixérono de forma conxunta coa familia.
- Tamén houbo intervencións individuais en fisioterapia e terapia ocupacional.



40 persoas usuarias no servizo das que 11 foron novas incorporacións.



28 familias atendidas. 34 dos seus membros tiveron atención de traballo social e 8 de apoio psicolóxico.



Actividades en 2022

Benestar físico



Realizáronse **28 sesións** de exercicio cardiovascular no interior e **70 no exterior**, **157 sesións** de acondicionamento físico, **21 saídas** de rutas polo exterior, e **14 sesións** de estiramientos. Durante os meses de maio e xuño **15 persoas** realizaron o Camiño de Santiago por etapas.

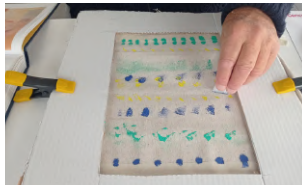


Desenvolvemento ocupacional

En **Naturalmente** fixéronse as tarefas de limpeza do horto exterior, elaboración e preparación dos **semilleiros**, preparación dun **invernadoiro** e **maceteiro** vertical, para a posterior plantación, **coidado** continuo das **sementes** etc.

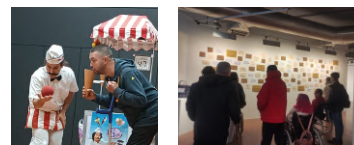


En **Creativamente** realizáronse as actividades de **bricolaxe**, **encadernación**, **pintura** e **entrefíos**, desde as que se elaboraron **produtos para a tenda**.



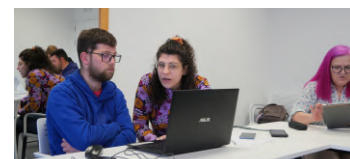
Participación social

En 2023 as persoas usuarias realizaron **34 saídas** no entorno comunitario. Asistiron a exposicións, teatro, entornos naturais etc,



Desenvolvemento persoal

Realizáronse as actividades de **Activamente**, **Informa-Nos** e **Musicalmente**. En **Activamente** fixéronse debates que propuxeron as persoas usuarias, visionáronse vídeos, repasáronse as novas de actualidade etc. En **Informa-Nos** fixéronse entradas no blog, buscouse información para as saídas etc. En **Musicalmente** houbo contacto coa música a través da escoita, ensaio de cancións...





SERVIZO DE INFORMACIÓN, ORIENTACIÓN E APOIO A FAMILIAS

Ponse o foco nas **familias** desde o momento que se produce o dano cerebral. Ademais de proporcionarlles **apoio psicolóxico** e **información** sobre o DCA, **axudas** e **recursos**, tamén fomenta unha **rede social de apoio**. Este servizo mantén **puntos de información** en diferentes concellos da área sanitaria de Santiago e Barbanza.

Atención grupal a familias



116 familias atendidas

18 familiares recibiron **apoio psicolóxico**, **25 atención** nos puntos informativos e **80 participaron** nalgunha das actividades grupais.

Actividades organizadas en 2023

- Iniciouse a actividade do **Club de lectura e lecer** conducido por unha persoa voluntaria no que participan 9 persoas.
- Continúa a actividade de **loga** (14 participantes)
- Actividades de **ocio** (25 participantes),
- **3 grupos de apoio a familias en fase de estabilización** en Boiro, Arzúa e Santiago (16 participantes)
- **9 sesións formativas**, de autocoidado e lúdicas (Danza, Obradoiro de risa, Obradoiro de cerámica,...) (60 participantess).
- **Xantar** con motivo do Día das Persoas coidadoras á que acudiron 30 persoas.
- **A Nosa Lareira**: o ano rematou con 70 persoas inscritas neste recurso *on line* para familias.
- En outubro púxose en marcha o **Grupo de ocio de xóvenes** co obxectivo de facilitar que establezan relación entre eles/as e que fagan encontros de forma autónoma.
- 7 persoas usuarias acudiron en distintos grupos ó **balneario**.



Atención individual



74 persoas

recibiron atención de Tráballo Social (58) e/ou Psicoloxía (20). 14 participaron en actividades grupais.

28 foron novas altas no servizo

6 Puntos de información especializada na Área Sanitaria

27 familias recibiron atención nalgún deses puntos.

Sarela ten puntos de información gratuítos na **Estrada, Mazaricos, Lalín, Arzúa e Ribeira** co obxectivo de facer accesible a información sobre recursos, atención etc ás familias que viven máis alonxadas de Santiago. En Santiago o punto de información está no **Hospital Clínico**.

Intervención comunitaria

Accións de sensibilización

A campaña **Ictus é Dano Cerebral** ampliouse aos centros de saúde do Milladoiro, Bertamirás, Os Tilos e Brión.



Realizáronse **16 reunións de coordinación** con **profesionais** de **hospitais, centros de saúde, concellos** e recursos asistenciais privados.



SOL [Servizo de Orientación Laboral]

O seu obxectivo é acadar a inserción laboral desde a atención individualizada e o acompañamento. Este servizo, autorizado pola Xunta de Galicia, forma e orienta á persoa na busca de emprego e traballa directamente coas empresas buscando oportunidades de emprego e as asesora na adaptación do posto de traballo e funcións a desenvolver pola persoa con DCA.



En 2023

17

persoas usuarias no servizo. 7 foron novas altas.



5 persoas foron alta no servizo ao acadar contrato indefinido ou de máis de 6 meses.

7 persoas tiveron, entre todas, 16 contratos de inserción.



9 empresas colaboraron co servizo como ofertantes de emprego. Con elas houbo 51 contactos para favorecer a inserción laboral.



205 intervencións individuais

- coas persoas usuarias nas que se traballan aspectos como :
- Preparación e elaboración de CV, cartas de presentación e entrevistas.
 - Valoracións e diagnóstico de empregabilidade.
 - Elaboración do Perfil e obxectivo profesional.
 - Busca e prospección de empresas.
 - Apoio no uso das novas tecnoloxías.
 - Preparación de exames para oposición.
 - Seguimento do posto laboral.
 - Apoio psicolóxico.

Outras accións



Asistencia ao **XIV Encontro de Participación Social de EAPN** no que se reflexionou sobre o emprego do futuro e as condicións do mesmo.



Charla de sensibilización dunha persoa con dano cerebral, e que estivo en SOL, na **empresa Inasus** de Lalín.



Asistencia, con dúas persoas usuarias do servizo, ao **Foro de emprego Talentia** organizado polo Concello de Santiago



VOLUNTARIADO

En 2023



29 persoas voluntarias

A participación das persoas voluntarias pode ser presencial ou a través do voluntariado virtual e debe ser activa, cunhas funcións claras e con apoio e supervisión de profesionais de Sarela.



SATISFACCIÓN DAS PERSOAS USUARIAS E FAMILIAS

Sarela mide periodicamente o grao de satisfacción das persoas usuarias e das familias coa atención nos seus servizos.



Servizo de Atención Especializada (SAE)

- 😊 100% das persoas usuarias din estar moi satisfeitas ou satisfeitas.
- 😊 100% das familias din estar moi satisfeitas ou satisfeitas.
- 😊 100% das persoas recomendarían o servizo a outras que estean na mesma situación.



Servizo de Atención Diúrna Terapéutica (SADT)

- 😊 90% das persoas usuarias din estar moi satisfeitas ou satisfeitas.
- 😊 100% das familias din estar moi satisfeitas ou satisfeitas.
- 😊 100% das persoas usuarias e familias recomendarían o servizo a outras que estean na mesma situación.



Servizo de Mellora e Mantemento da Autonomía Persoal e Inclusión Social (MAPIS)

- 😊 100% das persoas usuarias din estar moi satisfeitas ou satisfeitas .
- 😊 100% das persoas usuarias din estar moi satisfeitas ou satisfeitas coa atención recibida de psicoloxía e traballo social.



Servizo de Orientación Laboral(SOL)

- 😊 100% das persoas usuarias din estar moi satisfeitas ou satisfeitas.
- 😊 100% das persoas recomendarían o servizo a outras que estean na mesma situación.



Servizo de Información, Orientación e Apoio a familias

- 😊 100% das persoas din estar moi satisfeitas ou satisfeitas.
- 😊 100% das persoas recomendarían o servizo a outras que estean na mesma situación.
- 😊 100% das persoas din estar moi satisfeitas ou satisfeitas coa atención recibida de traballo social e psicoloxía.
- 😊 100% das persoas están moi satisfeitas ou satisfeitas coas actividades grupais de ocio e informativas (yoga, club de lectura, charlas...)
- 😊 75% das persoas usuarias de A Nosa Lareira din estar moi satisfeitas ou satisfeitas.

PASOU EN 2023

Xaneiro



Abrimos o ano co **calendario** da asociación e que en 2023 **reivindicou** o **dereito** das persoas con dano cerebral a realizar os seus obxectivos vitais. Xirou en torno a 12 montaxes fotográficas, **protagonizadas** por persoas con DCA, que simbolizaban as afeccións, gostos, desexos, inxedanzas etc do colectivo. [🔗](#)



As persoas usuarias dos servizos de Sarela lanzaron o seu **blog** para expor as súas experiencias persoais, reivindicacións ou actividades de Sarela. O blog artículase en torno a **catro seccións**: *A vida con DCA, Construindo unha sociedade mellor, Coñecendo o noso entorno e Deixando pegada.* [🔗](#)



Un grupo de persoas usuarias e de familiares asistiron á victoria do **Monbus Obradoiro** contra o Cazoo Baskonia no Multiusos Fontes do Sar grazas ao convite realizado polo club. Durante o partido tivemos un **punto de información** que estivo atendido pola traballadora social Laura Segade. [🔗](#)

Febreiro



O 21 deste mes desenvolveuse no **Ceadac**, con motivo do seu **20 aniversario**, o encontro "Importancia das asociación e dano cerebral adquirido". Sarela participou cun vídeo protagonizado por Isaías Castro, persoa usuaria de SADT, no que que expuña brevemente a evolución de Sarela. [🔗](#)



O xornal El Correo Gallego recolleu a **reclamación** realizada ao Concello por **Jose Suárez, persoa usuaria de Mapis**, para incrementar o tempo dos semáforos dos pasos de peóns no entorno de Sarela. O problema implica moitas dificultades para ir camiñando ao CSC do Castiñeirño, onde fan actividades cada semana. [🔗](#)



Sarela realizou unha **campaña** de recadación de fondos para atender a unha familia migrante que estaba en situación de **exclusión social**. Unha das súas membros estaba a ser atendida en Sarela ao ter un dano cerebral.

Marzo



Sumámonos á celebración do **Día internacional da muller** co apoio das mulleres usuarias e profesionais da entidade ao manifesto da Fundación Cermi-Mujeres. O lema foi "Eu decido" e puxo o acento na obriga de recoñecer ás mulleres como protagonistas únicas das súas vidas. [🔗](#)



Organizouse unha **charla** impartida por unha optometrista clínica para dar unha charla sobre as dificultades de visión nas persoas con dano cerebral adquirido e á que asistiron as profesionais dos diferentes servizos da entidade.



As entidades do terceiro sector na loita contra a pobreza e a exclusión presentamos a campaña da "**X Solidaria**" cun acto na Quintana. En 2022 máis de 140 organizacións de acción social de toda Galicia levaron a cabo 607 proxectos que beneficiaron de xeito directo a un mínimo de 182.904 persoas. [🔗](#)

Abril



Comeza o **club de lectura** no que poden participar as familias socias e que está dinamizado por María Tilve, voluntaria. No club, ademais de compartir lectura, organizan outras **actividades culturais** e de **ocio**. Forma parte do Club de lectura da Xunta cun catálogo de 1.500 títulos e 30.000 exemplares.



Acompañamos a **Nueva Opción**, a Asociación de Dano Cerebral Adquirido de **Valencia**, en parte da última etapa do **Camiño de Santiago**. Esta camiñada formou parte dunha actividade de ocio que os levou polo norte de España. A xornada rematou cun **xantar** nun restaurante de Compostela.



Un grupo de persoas usuarias e profesionais dos servizos de SADT e MAPIS participaron nun encontro para a actualización do **Plan de Mobilidade Urbana Sostible de Santiago**. No mesmo fixéronse achegas para mellorar o servizo público vinculadas ás persoas con discapacidade.



Maio



Con motivo do **Día da Convención Internacional sobre os Dereitos das Persoas con Discapacidade**, persoas usuarias de SADT participaron na lectura do manifesto do Cermi. O manifesto tiña como título “Os asuntos públicos tamén son nosos: dereito á participación política das persoas con discapacidade”.



O equipo compostelán **Victoria Fútbol Club** celebrou en 2023 o seu 85 aniversario. Unha das actividades organizadas foi un **torneo solidario** a favor de Sarela que acadou unha recadación de 1.500 euros. Esta cantidade foi entregada durante a celebración da cea de aniversario do club.



O grupo de nadadoras e nadadores de que participan no proxecto “**Nado polo dano cerebral**” tiveron a oportunidade de coñecer a Manuel Martínez “O Nacho”. El foi o impulsor do reto de nado “Arousaman”, xermolo dos proxectos posteriores que abordan o DCA desde a práctica da natación.



Grupo de primeira persoa

No mes de maio constituíuse este grupo formado por homes e mulleres con dano cerebral que ten por **obxectivo representar** a Sarela e participar nos espazos sociais de representación da entidade. Elas e eles son persoas empoderadas e activas na relación con **institucións, administracións, medios de comunicación** etc para reivindicar os dereitos das persoas e familias con dano cerebral, trasladar propostas para mellorar a súa situación etc. No primeiro ano xa participaron en actos institucionais no Parlamento de Galicia, en entrevistas xornalísticas etc.



Xuño



Voluntarios/os de **Protección Civil de Santiago** colaboraron con Sarela para dar a formación de **primeiros auxilios** destinada a **familias**. O obradoiro foi un dos máis solicitados polas familias do **Servizo de Información** pois aprenden técnicas básicas para facer fronte a situacións imprevistas no día a día.



Información, orientación e asesoramento a persoas e familias con DCA



A **Deputación da Coruña** concedeu a Sarela unha **subvención** de 36.800 euros dentro do “Programa FOCVAA”. Esta subvención foi destinada ao o Servizo de información, orientación e apoio a familias que é un elemento fundamental e gratuito para as persoas e familias con DCA.



Subvención para o proxecto "VOLUNTARIADO E ACCIÓN"



O programa de **voluntariado** de Sarela recibiu 1.130 euros da Dirección Xeral de Xuventude, Participación e Voluntariado da **Consellería de Política Social** para o proxecto “Voluntariado e acción”. O ano pasado púxose o acento en promover o voluntariado de persoas con dano cerebral.

Xullo



A **concelleira de Dereitos e Servizos Sociais**, María Rozas, e o presidente de Sarela, José Balboa, asinaron o **convenio anual** que tivo unha contía de 3.000 euros. O proxecto subvencionado facilitou o acceso das persoas usuarias do SADT á terapia acuática e unha actividade lúdica de balneario.

Agosto



O 29 de xullo celebrouse a quinta edición da **Arousaman-Arousawoman**, a travesía a nado entre O Grove e Ribeira, e na que Sarela colabora para dar visibilidade ao DCA. A raíz desta colaboración xurdiu a posibilidade de nadar na XI Travesía O Fígón de Moaña que se celebrou o 15 de agosto.

Setembro



A finais de **verán** persoas usuarias de **SADT** despediron o verán na praia de Oza (A Coruña) grazas ao programa da **Fundación María José Jove** que facilita o desfrute da praia a persoas con mobilidade reducida. O programa aporta persoal técnico e os medios necesarios para o acceso a auga, cambios etc.

Outubro



A **Valedora do Pobo**, Dolores Fernández, entregou ao presidente do **Parlamento de Galicia**, Miguel Ángel Santalices, o Informe ordinario da institución do ano 2022. A Valedora encargou a Sarela, a raíz da visita que fixo á nosa sede, a **caixa** na que se entregou a memoria e foi feita a man por persoas usuarias do SADT.



O 24 de outubro **visitou** Sarela o **conselleiro de Sanidade da Xunta de Galicia**, Julio García Comesaña, a xerente da Área sanitaria de Santiago e Barbanza, Eloína Núñez, e o delegado da Xunta de Galicia na Coruña, Gonzalo Trenor. Este encontro celebrouse no contexto de celebración do Día do DCA.



Estreamos unha **segunda furgoneta adaptada** que permite mellorar a capacidade da entidade para organizar actividades no entorno comunitario con persoas con dificultades de mobilidade. Para a súa adquisición contouse con financiamento dos fondos europeos NextGenerationUE xestionados pola Xunta de Galicia.

Outubro, mes do Dano Cerebral



O **Día do DCA** coincidiu cunha xornada de temporal que obrigou a suspender a tradicional andaina que Sarela organiza todos os anos en Santiago. O **acto central** foi a lectura do **manifesto** no salón nobre do **Pazo de Raxoi** ao que asistiu toda a **corporación municipal**. Laura, José, Ana Isabel e Victorino, todos e todas

persoas con Dano Cerebral fixeron a lectura do manifesto de FEDACE centrado nas secuelas invisibles do dano cerebral. **Simultaneamente** na sede de Sarela, Ismael, Antonio, Eva e Carmen Matilde (persoas usuarias de SADT) leron o manifesto para as persoas que non puideron asistir ao acto no concello.

O **Hospital Clínico de Santiago** tamén se uniu á celebración do Día do Dano Cerebral coa participación dun grupo dos seus profesionais na mesa informativa que persoas con DCA, profesionais e participantes no noso voluntariado atenderon alí esa mañá.



Novembro



A **nova tenda solidaria** de Sarela é un espazo no que a asociación pon á venda os produtos artesanais e feitos a man polas persoas usuarias dos seus servizos de atención ao dano cerebral. Bolsas, chaveiros, broches, imáns ou cadernos son algúns dos produtos cos que botou a andar.



Visita da **directora xeral de Persoas con Discapacidade**, Begoña Abeijón, para coñecer os servizos e os criterios de intervención da asociación. Un deles foi o SADT que dispón de 40 prazas autorizadas pola Xunta de Galicia das que 29 son prazas públicas concertadas coa Consellería de Política Social e Xuventude.



Con motivo do **Día das persoas cuidadoras**, as familias de Sarela participaron nunha xornada de formación que tiña por obxectivo recoñecer o papel das persoas cuidadoras e a importancia na sociedade, describir e analizar as tarefas que implica coidar etc. A xornada rematou cun xantar.



I PLAN DE IGUALDADE ENTRE MULLERES E HOMES

Asociación de Dano Cerebral de Compostela
2023-2027

I Plan de igualdade entre mulleres e homes de Sarela

No mes de novembro aprobouse a I Plan de Igualdade entre mulleres e homes da asociación e que ten com vixencia os **anos 2023 e 2024**. **Tamén viu a luz o Protocolo para a protección integral do acoso no traballo**. O compromiso de Sarela coa igualdade de trato e de oportunidades queda reflectido neste plan que é un conxunto ordenado de medidas e actuacións negociadas cos empregados e empregadas, a través da Comisión de Igualdade, e que se rexe polos seguintes principios:

- Diseñado para todas as persoas que traballan en Sarela, non exclusivamente as mulleres.

- Adóptase a transversalidade de xénero como unha das claves para que a nosa estratexia de actuación sirva para conseguir unha igualdade efectiva entre mulleres e homes.
- Preventivo e corrector, pretendendo eliminar todo tipo de discriminacións asociadas ao xénero e vinculadas a estereotipos e rumbos conscientes e inconscientes.
- Dinámico e aberto a cambios, modificacións e melloras a medida que imos avanzando na súa implantación.
- Participación e diálogo como piares fundamentais do plan.



Decembro



A Xunta de Galicia presentou en decembro o novo **Proceso Asistencial Integrado (PAI)** do dano cerebral adquirido tras ano e medio de traballo dun grupo multidisciplinar conformado por profesionais das sete áreas sanitarias, especialistas de diversos campos e integrantes do terceiro sector.

Por FEGADACE participaron a súa directora, Begona Hermida, e a directora de Sarela, Rocío García. O PAI supón unha importante mellora na atención integral do DCA grazas a inclusión de novos protocolos e ferramentas como a definición dun itinerario estandarizado para a atención ás persoas con DCA en todas as áreas sanitarias, o que permitirá unificar a atención independentemente do lugar de residencia da persoa.

Desde o movemento asociativo incídese na transcendencia da creación da etiqueta diagnóstica 'dano cerebral adquirido', unha antiga demanda que permitirá a identificación homoxénea das persoas hospitalizadas por calquera das causas do DCA como un colectivo coas mesmas necesidades. Esta novidade facilitará unha cuantificación máis precisa da prevalencia do dano cerebral en Galicia e, por tanto, permitirá dimensionar os recursos de atención necesarios para garantir a continuidade asistencial. Un dos principais elementos diferenciadores e, á vez, un dos principais retos do proceso, é a inclusión das familias e as persoas cuidadoras no marco da atención, procurando que se sintan informadas e, polo tanto, máis fortes para afrontar a nova situación.



O **Día Internacional das Persoas con Discapacidade**, non se celebrou como outros anos na Praza do Obradoiro ao coincidir en domingo. Sen embargo Sarela sumouse ao manifesto do CERMI, que tiña como principal demanda a aprobación de medidas para unha mobilidade inclusiva efectiva.



No **Día do Voluntariado** agradecemos cun vídeo o traballo que fixeron todas as persoas voluntarias nos servizos de Sarela. Sexa a través do voluntariado presencial ou virtual, a súa dedicación desinteresada facilitou a participación das persoas con DCA en moitas actividades en Sarela ou no entorno comunitario.



Con motivo das vacacións de **Nadal e fin de ano** celebrouse unha xornada de festa que incluíu a actuación da humorista Leti da Taberna no Centro Sociocultural do Castiñeiriño. Despois, na sede da asociación, houbo un xantar conxunto de persoas usuarias, familias e profesionais.

Queres colaborar con Sarela?

As **persoas** con dano cerebral adquirido e as súas **familias** teñen en **Sarela** un **recurso fundamental** para a súa rehabilitación e o fomento da participación social. Pero Sarela tamén precisa axuda da sociedade.



Escanea o código para saber como **asociarte** ou facer unha **colaboración puntual**, e cales son as **deducións** para persoas e empresas por esas doazóns.

AS FEDERACIÓN DE DANO CEREBRAL

FEGADACE
FEDERACIÓN
GALEGA DE
DANO CEREBRAL



Fegadace e Sarela continuaron co traballo de sensibilización sobre o DCA con charlas en concellos da área sanitaria. Na imaxe a charla celebrada en Frades dentro do proxecto Rumbo de promoción da vida independente.



Fegadace celebrou a súa asemblea na sede de Alento (Vigo). Ademais de aprobar a programación anual, orzamentos etc fíxose balance do traballo da federación galega de dano cerebral.



Fegadace celebrou en maio encontro de profesionais de todas as entidades federadas e que xirou en torno aos Obxectivos de Desenvolvemento Sostible definidos na Axenda 2030 da Organización de Nacións Unidas.



O 11º Premio FEGADACE – Miguel Blanco foi ao Centro de Investigación en Tecnoloxías da Información e as Comunicacions, da Universidade da Coruña, polo seu compromiso á hora de aplicar a innovación e a I+D+i ao ámbito dos servizos sociais.



Constituíuse a Rede de Cidadanía Activa, unha plataforma para a autodeterminación de persoas con dano cerebral das asociacións de FEGADACE e na que participan os/as compoñentes do grupo de primeira persoa de Sarela.



O Parlamento de Galicia acolleu un acto de conmemoración do Día Nacional do Dano Cerebral Adquirido. Unha representación de persoas usuarias das entidades galegas leron o manifesto reivindicativo.

**FE
DA
CE**

Federación
Española de
Daño Cerebral



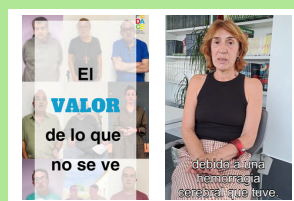
Profesionais de Sarela participaron no taller de FEDACE “A accesibilidade cognitiva como unha ferramenta para a inclusión social das persoas con DCA” e que foi coordinado pola directora da entidade Rocío García.



O Plan integral de emprego de FEDACE, no que participou Sarela, recibiu o Premio Nacional de Discapacidade Reina Letizia na categoría de inclusión laboral. Este galardón é outorgado polo Real Patronato sobre Discapacidade, do Ministerio de Dereitos Sociais.



Diego Marzoa, persoa usuaria de Sarela, e Laura Segade, traballadora social, participaron na xornada que abordou a problemática específica que afecta ás persoas e familias con dano cerebral que viven en zonas rurais.



Con motivo do Día do DCA, FEDACE realizou unha campaña para sensibilizar sobre as secuelas invisibles. Persoas usuarias de Sarela como Elvira Mosquera, Óscar Salgado e Álex Morlán participaron explicando os seus casos.



Publicou o estudo “As persoas con DCA no medio rural”, unha publicación realizada a través do Observatorio Estatal de Daño Cerebral para analizar como o entorno rural condiciona a calidade de vida das persoas con DCA.



FEDACE puxo en marcha o Servizo de Orientación Xurídica, vinculado ao Proxecto Rumbo. No primeiro ano de funcionamento atendeu consultas de 23 persoas con DCA, 35 familias e 17 profesionais.

Colaboraron con Sarela en 2023

Sarela está federada en



Con la colaboración de:



www.sarela.org

