



*Alfonso*  
*Mar Coronado*  
*2*  
*De*  
*U. Asunción*

# Memoria anual

*2019*

# 2019

# 2019 COMO PUNTO DE SAÍDA PARA A ERA POST-COVID

José Balboa  
Presidente de Sarela



Escribo esta presentación nun momento moi difícil socialmente e, como en todas as circunstancias adversas, aínda máis para as persoas con dano cerebral adquirido, súas familias e as entidades do terceiro sector. A COVID-19 xerou unha situación nunca antes vivida por ningún de nós e neste momento, que debería ser de satisfacción polo enorme traballo desenvolvido durante todo un ano, as incertezas que nos rodean son enormes.

2019 foi un ano no que Sarela fixo un gran esforzo por poñer en marcha novos servizos como o de Mellora e mantemento da autonomía persoal, consolidar o Servizo de Orientación Laboral, fortalecer o tan necesario de información e orientación ás familias, ter ao máximo das súas capacidade o servizo de rehabilitación e medrar nas prazas públicas do noso centro de día. 2019 foi un gran ano e o punto de partida para conmemorar a finais de 2020 o noso 20 aniversario.

Pero a nova e descoñecida situación non nos pode obrigar a dar un paso atrás. Todo o contrario. Esta memoria dá unha imaxe fiel do que é Sarela: da súa capacidade de traballo, do compromiso das familias e profesionais, do coidado co que desenvolve a súa función social e da responsabilidade na xestión. Moitas grazas a todas as persoas, entidades e institucións que fixeron e fan posible este labor.



**Sarela** é unha entidade sen ánimo de lucro creada en **decembro de 2000** por familiares e persoas con **dano cerebral adquirido (DCA)** e que desenvolve o seu labor nos concellos que configuran a **área sanitaria de Santiago**.

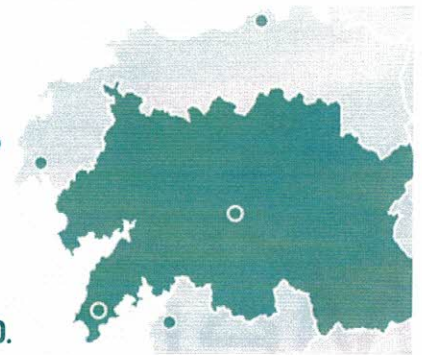
## Área sanitaria de Santiago e Barbanza



46 concellos



448.000 hab.



Actualmente a **base social** de Sarela está formada por case **700 persoas** entre socios/as, colaboradores/as, voluntarios/as e profesionais, que traballan para acadar a **misión** de mellorar a calidade de vida das persoas con dano cerebral adquirido e a das súas familias.

Os seus **obxectivos fundamentais** son promover a **defensa** dos **dereitos** destas persoas e familias; a súa integración e **normalización** social, e o **coidado**, asistencia e protección. Tamén son fins principais os de orientación e **información** así como o de **prevención** do **DCA** e os seus efectos.

## O DANO CEREBRAL ADQUIRIDO

O dano cerebral adquirido é a **lesión** que se produce no cerebro de forma **súbita** como consecuencia dun **accidente** ou **enfermidade**.

Hoxe as causas principais son o **ictus** (78% dos casos), os **traumatismos** craneoencefálicos e outras causas como os tumores cerebrais, a falta de osíxeno no cerebro, etc.



Persoas con DCA

420.000 en España  
35.000 en Galicia

Nun **89%** dos casos hai secuelas que causan dependencia

## Principais causas

Ictus  
Tumor cerebral  
Anoxia



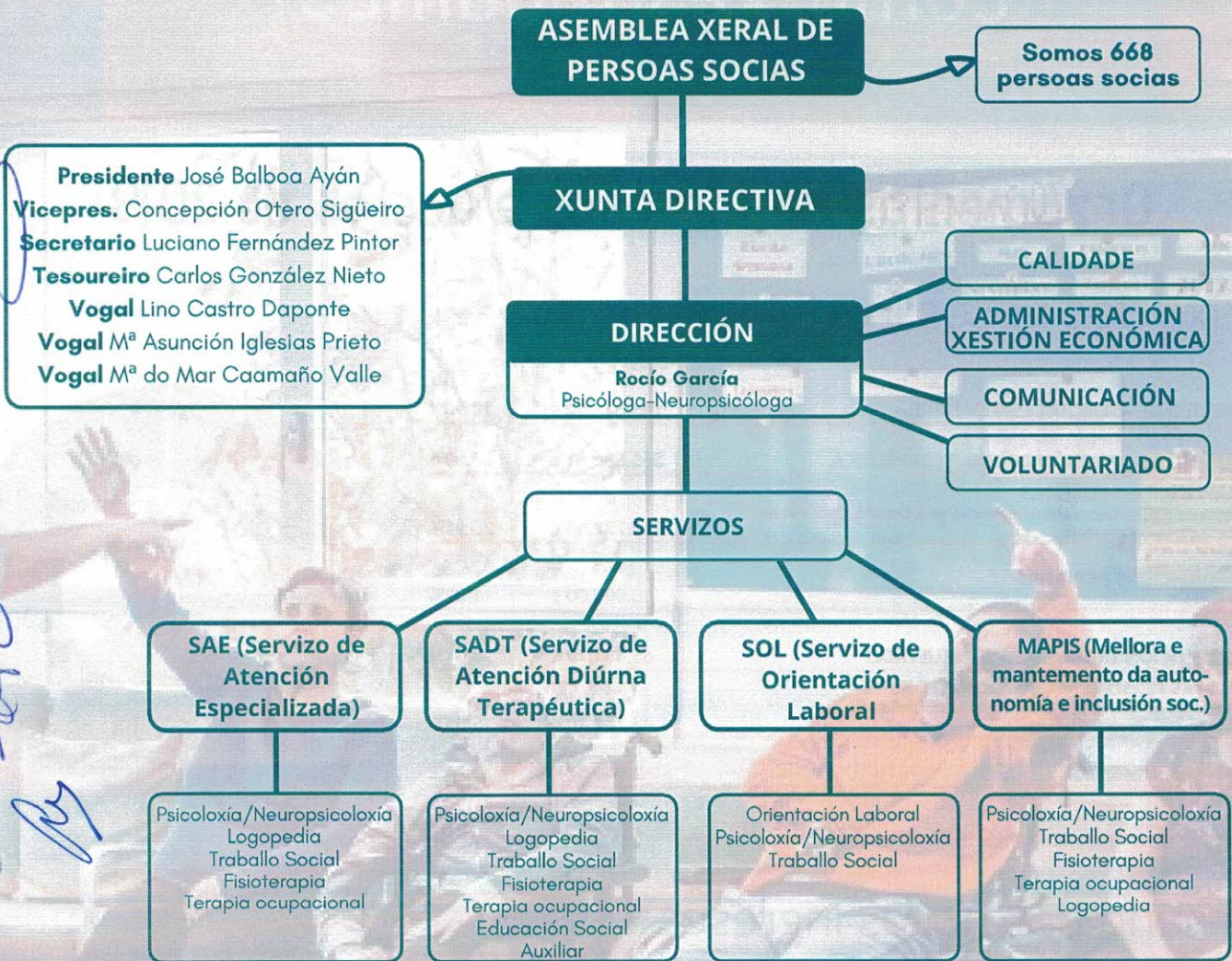
Caídas e golpes



Accidentes de tráfico



# Como nos organizamos?



**90%**  
de profesionais  
traballan en  
atención directa a  
persoas con DCA

## o equipo

**Directora e Psicóloga/Neuropsicóloga** Rocío García **Auxiliar administrativa** Susana Duarte **Auxiliares de clínica** Álvaro Suárez, Fátima Cabanas, Guadalupe Gómez\*, Isabel Failde\*, Laura Serramito, María José Moas\* e Noelia Rosende **Educadora social** Noelia Nieto **Fisioterapeutas** Emily Santalla, Laura Martínez, Leticia Fernández\*, Lucía Quintela\*, Susana Suárez e Alba Toimil **Logopedas** Esther Sola\*, Isabel Liñeiro e Ruth González **Monitora de tempo libre** Andrea Porral\* **Nutricionista** M<sup>a</sup> José Maceira\* **Orientadora laboral** Noelia Parente **Psicólogas/Neuropsicólogas** Junquera Novo e Noelia Ouro **Terapeutas ocupacionais** Alba Mouzo, Ana Ruiz, M<sup>a</sup> José Hermida e Noemí de la Iglesia\* **Traballadoras sociais** Eugenia Veloso, Laura Segade, María Rodeiro\* e Olalla Domínguez **Xestor económico** Óscar Montero **Xornalista** Xulio Abollo  
[\*profesionais con contrato subvencionado (Programa Coopera e de Garantía Xuvenil da Xunta de Galicia) imputable a dúas anualidades]

**Sarela**  
Asociación de Dano Cerebral de Compostela  
Declarada de Utilidade Pública segundo a O.M.  
19/06/ 2008.

Rúa Pedro Cabezas González 3  
15702 Santiago de Compostela  
981 577037 | sarela@sarela.org | www.sarela.org

Estamos federados en:

**FEDACE**

(Federación Española de Dano Cerebral)

**FEAGADACE**

(Federación Galega de Dano Cerebral)

Membro da Asociación de Pacientes e Usuarios do CHUS.

Asinante do Pacto Mundial da ONU.



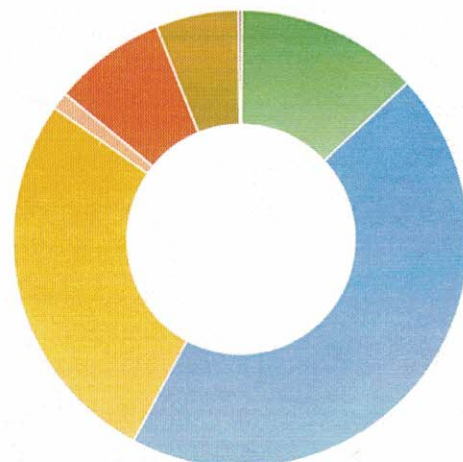
Sarela dispón dun sistema de xestión da calidade conforme coa Norma ISO 9001:2015, certificado por AENOR, para a prestación dos seus servizos.

# Como xestionamos?

## Orzamentos de ingresos e gastos de 2019

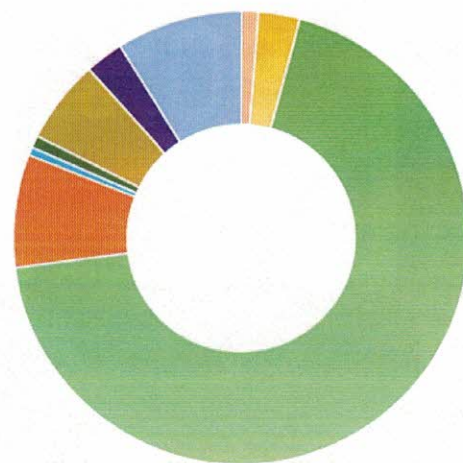
### A orixe dos nosos ingresos

SERVIZO DE ATENCIÓN ESPECIALIZADA	105.873,52 €	12,96%
SERVIZO DE ATENCIÓN DIÚRNA TERAPÉUTICA	365.856,51 €	44,80%
SUBVENCIONS PÚBLICAS Xunta de Galiza, Deputación Provincial de A Coruña, Concello de Santiago de Compostela	219.772,60 €	26,91%
SUBVENCIONS PRIVADAS La Caixa	10.000,00 €	1,22%
SUBVENCIÓN TRASPASADA A RESULTADO	65.431,79 €	8,01%
CUOTAS PERSOAS SOCIAS/DONACIONES Fondation Amigo, Arousaman, Compostela Solidaria, Victoria F.C., Squash Santiago	47.786,18 €	5,85%
OUTROS INGRESOS	1.940,07 €	0,24%
<b>TOTAL</b>	<b>816.660,67 €</b>	<b>100,00%</b>



### O destino dos nosos ingresos

MANTEMENTO Estructura, informática, elementos de transporte, ascensor, piscina	10.098,32 €	1,19%
SUMINISTROS E COMUNICACIONES	24.889,89 €	2,95%
GASTOS DE PERSOAL	581.228,70 €	68,78%
TRANSPORTE E COMEDOR Servizo de atención diurna terapéutica	67.907,53 €	8,04%
SEGUROS	4.865,97 €	0,58%
GASTOS FINANCIEROS	7.299,83 €	0,86%
OUTROS GASTOS ACTIVIDADE Material de oficina, servizo de limpeza, material sanitario, formación, desprazamentos, correos, gastos extras asociación....	50.186,28 €	5,94%
SERVIZOS DE PROFESIONAIS E XESTIÓN Xestión, xestión da calidade, protección datos, outros profesionais	22.766,80 €	2,69%
AMORTIZACIÓN INMOVILIZADO	75.819,00 €	8,97%
<b>TOTAL</b>	<b>845.062,32 €</b>	<b>100,00%</b>



**Transparencia** | Os orzamentos completos e a auditoría de contas están dispoñibles na nosa **web** [www.sarela.org/transparencia/memorias](http://www.sarela.org/transparencia/memorias)

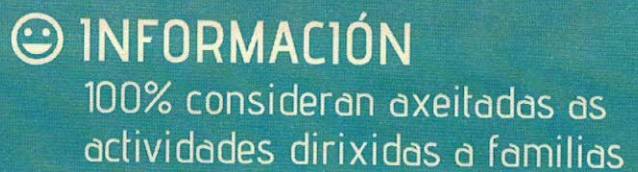
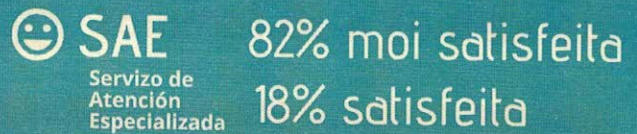
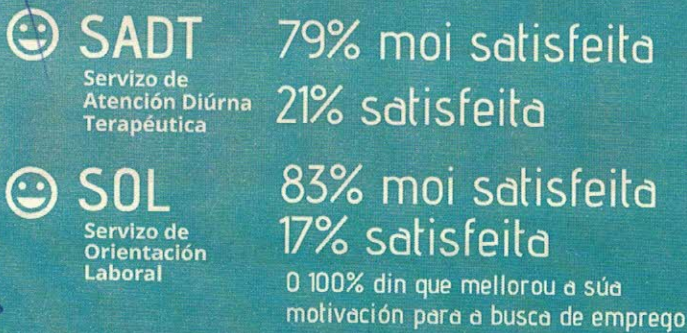
# A atención ás persoas

Que fixemos en 2019?

Sarela é a referencia na área sanitaria de Santiago na atención ao DCA. Os principios que a guían son a atención individualizada, a abordaxe integral e o contacto permanente coas familias co obxectivo de acadar a máxima recuperación das persoas; mellorar a súa calidade de vida e buscar a súa reincorporación ao mundo sociolaboral ou académico; recibir unha información rigorosa e útil, e fomentar a prevención do DCA.

## SATISFACCIÓN DAS PERSOAS USUARIAS

Sarela mide periodicamente o grao de satisfacción das persoas usuarias dos seus diferentes servizos. O **100%** das persoas afirmaron estar satisfeitas co traballo desenvolvido no último ano



## SADT (Servizo de Atención Diúrna Terapéutica)

É o **centro de día** para persoas en **fase crónica ou de estabilización**. Nel proporcióname atención integral e especializada. Ten servizo de comedor e seu horario é de 9:30 a 17:30.



### Actividades terapéuticas individuais

Unha persoa con DCA pode ter **secuelas** motoras, sensorias, cognitivas, afectivo/emocionais, condutuais, etc. Por iso cada persoa usuaria ten un **plan de atención individualizado** que establece o equipo de profesionais tras facer unha valoración integral e no que fixan obxectivos específicos.

As persoas usuarias realizan diferentes actividades individuais pensadas con **criterios terapéuticos** para desenvolver e/ou manter as súas habilidades.

Neste servizo traballan **psicólogas-neuropsicólogas, educadoras sociais, fisioterapeutas, terapeutas ocupacionais, logopedas, traballadoras sociais e auxiliares de clínica** e este ano incorporou a unha **nutricionista**.

Como **equipo** interdisciplinar, todas as especialidades **coordínanse** en función do plan de atención individualizado de cada persoa.

### +80 Actividades de lecer buscando a autodeterminación

O programa de ocio e participación social do centro de día responde a un modelo centrado na **calidade de vida** que fomenta a **autodeterminación** das persoas. Ao longo do ano desenvolveronse numerosas actividades no centro e saídas no entorno comunitario resultado da escolla e planificación das persoas usuarias.



As actividades de ocio das persoas usuarias de SADT abarcan actividades tan diversas como saídas culturais (museos, bibliotecas, cine...), cotiás como facer a compra, no propio centro (como charlas, concertos...), campañas reivindicativas e informativas sobre o dano cerebral etc.

# Servizo de Información, Orientación e Apoio a Familias

Este servizo pon o foco nas **familias** para darlles toda a **información** sobre o DCA, **axudas** e **recursos** á vez que fomenta unha **rede social de apoio** e o seu autocoidado.

**3** novos puntos de información en **ARZÚA, A ESTRADA E RIBEIRA**

En 2019, e co obxectivo de chegar a **zonas rurais**, estes puntos de información sumáronse ao do espazo asociativo do CHUS. Son atendidos **un día á semana** polas traballadoras sociais.

**Atendemos a 36 familias**



**42** reunións de coordinación con

**138** profesionais de servizos sociais, centros de saúde, hospitais e outras entidades.

## Atención grupal a familias

**60 familias**

participaron nalgunha das **10 sesións formativas** nas que se ofrece información e orientación sobre temas relacionados co DCA (aspectos xerais, coidado físico, manexo de situacións difíciles etc).



**14 persoas**

forman parte activa do grupo de ioga que unha vez á semana dirixe unha persoa voluntaria con DCA

**Novos grupos**

de familias na Estrada e Arzúa para achegar a atención grupal aos concellos da área sanitaria nos que xa funcionan os puntos de información de Sarela.

## Sensibilización

**490** persoas asistiron ás **30** charlas organizadas

ao longo do ano. Foron charlas abertas á cidadanía, destinadas especificamente a persoas coidadoras, enfocadas a nenos/as, clubs deportivos etc. As charlas fixéronse en concellos da área sanitaria como Santiago, Ames, Arzúa, Valga, Brión, Ribeira etc.

**"Ictus é DCA"**

é a campaña que unha vez ao mes se desenvolve nos centros de saúde e no hospital de Santiago para previr esta enfermidade e concienciar sobre as secuelas.

As profesionais que participaron neste servizo percorreron

**10.348 km**

para atender os puntos de información, realizar as reunións de coordinación ou ter os encontros coa cidadanía

## SAE (Servizo de Atención Especializada)

Está formado por un **equipo especializado** que valora, planifica e desenvolve a **rehabilitación integral** da persoa unha vez recibe a **alta hospital**. Para cada persoa establécense **obxectivos funcionais, actividades** para desenvolvelos e unha **avaliación** continuada da consecución dos mesmos. O **obxectivo final** da rehabilitación é fomentar a maior **autonomía** posible da persoa e potenciar a **integración na comunidade**, incorporando as melloras adquiridas nos tratamentos no centro á actividade que fai na súa vida e no seu entorno familiar e social.



**110** persoas usuarias do servizo



recibiron **6.600 horas** de intervencións de **terapia ocupacional, fisioterapia, psicoloxía/neuropsicoloxía, logopedia e traballo social.**



Tamén realizamos **119** intervencións a domicilio.

# SOL (Servizo de Orientación Laboral)

O seu obxectivo é **favorecer a inserción sociolaboral e académica** e a realización de actividades cotiás. Prepara á persoa en aspectos que fomenten a súa autonomía e as habilidades sociais.

 **12 insercións**  
entre prácticas e contratos

 **339 entrevistas**  
entre prácticas e contratos

**53 contactos**  
con centros especiais de emprego

**2.627 Km**  
percorridos para acadalo

O **Servizo de Orientación Laboral** de Sarela desenvolveu, ademais das entrevistas e sesións individuais, outras accións complementarias que maximizan as oportunidades e a adquisición de habilidades para a procura de emprego. Planificouse e guiou a asistencia a accións grupais de **asesoramento e formación** das persoas usuarias do servizo como foi a participación no **programa Vives Emprego**, no **foro Talentía** e na **xornada Motivación e apoio a persoas con dificultade de acceso ao emprego**. Tamén deseñouse un **programa de prospección do mercado laboral** co obxectivo de analizar o contexto do tecido empresarial, oferta e demanda laboral, localización de oportunidades para o emprego etc.


Novo servizo!

## MAPIS (Servizo de Mellora e Mantemento da Autonomía Persoa e Social)

Este servizo **naceu en 2019** e está **orientado** a aquelas persoas que se atopan na **fase de estabilización tras o período de rehabilitación** e as diferentes actividades propóñense de cara a **continuar** a mellora e/ou mantemento das súas capacidades e habilidades adquiridas ata o momento, facendo uso dos **recursos comunitarios** que temos ao noso alcance e favorecendo as **relacións interpersoais** co resto de compañeiros/as que comparten as actividades.

As **actividades** propostas están **enfocadas** a:

- Realizar actividades **físicas** de forma máis dirixida, específica e adaptada ás necesidades individuais.
- **Potenciar** as **habilidades sociais** e favorecer a toma de decisións, iniciativa e participación grupal.
- **Participar** dos **recursos do entorno comunitario** sendo parte activa da sociedade.

 **11 persoas** foron usuarias do servizo o primeiro ano con **132 horas de atención**



## TERAPIA ACUÁTICA



A terapia acuática é unha intervención terapéutica no proceso de rehabilitación da persoa con dano cerebral adquirido con trastornos funcionais e sensitivo-motores.

 **36 persoas** atendidas en **638 sesións individuais** e **160** en grupo.

## VOLUNTARIADO

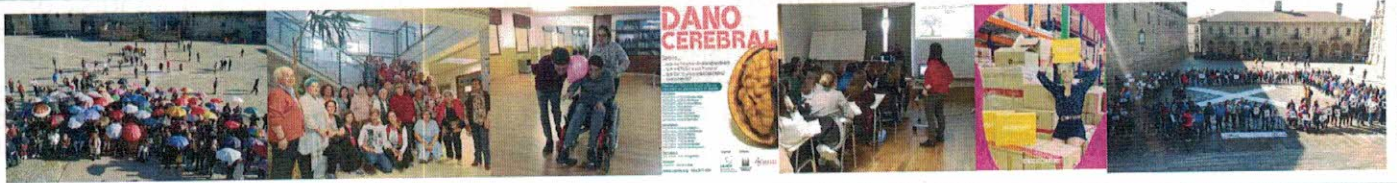
**16 persoas** voluntarias

Todos os servizos e programas de Sarela están abertos á colaboración. As únicas condicións é que ese traballo non pode ser substitutivo do dun profesional e que a súa participación debe ser activa, cunhas funcións claras e sempre con apoio e supervisión.



# Tecendo redes

A **implicación** de Sarela no **tecido asociativo e social** é un obxectivo e unha constante desde a súa fundación. Accións (fotos de esquerda a dereita) como é o impulso á celebración do **Día da Discapacidade** en Santiago, a implicación nas actividades organizadas en **recursos sociosanitarios** (na imaxe charla no centro de saúde de Vite), a organización de **actividades conxuntas** con outras entidades da cidade (na imaxe, actividade de deporte adaptado xunto con ASPAS), a organización de **charlas nos barrios e parroquias** en **colaboración** cos **concellos** da área sanitaria, o apoio a proxectos impulsados por persoas con DCA ou a accións de concienciación xunto con outras entidades como é o da X Solidaria, a **relación cos centros de ensino universitario e profesional** vinculados á nosa actividade [USC (Psicoloxía, Educación Social e Traballo Social), UDC (Logopedia e Terapia Ocupacional), CIFP Compostela (Ciclo de atención a persoas en situación de dependencia e Ciclo superior de Integración social), UNED (Máster en Psicoloxía Sanitaria) e UNIR (Máster en Psicoloxía Sanitaria)].



## Comunicación Dando voz ao DCA

**98** aparicións en medios de información prensa, radio, televisión e medios dixitais

**281** nov@s seguidor@s en redes sociais

2019 foi un ano moi intenso para Sarela informativamente. O esforzo para intensificar o noso traballo traducíuse no interese dos medios e a colaboracións permanentes como é o caso de Radio Estrada. Sempre que é posible, procuramos que sexan as persoas con DCA e as familias as que dean visibilidade á enfermidade. O interese dos medios de información polo **DCA** e causas como o **ictus** estiveron de actualidade por ter afectado a persoeiros relevantes.



## Colaboración con proxectos de investigación



En 2019 o equipo de profesionais de Sarela implicouse no desenvolvemento dos proxectos de investigación Educa V, que nace no seo de Hermanas Hospitalaria, e no desenvolvemento dunha escala de medición da calidade de vida das persoas con DCA, a cargo do Instituto Universitario de Integración en la Comunidad da Universidade de Salamanca

No caso da **escala CAVIDADE**, o traballo final é unha ferramenta de avaliación global da calidade de vida da persoa con DCA máis alá dos problemas de saúde e dos procesos cognitivos do individuo. Esta escala é pioneira no ámbito internacional polo enfoque psicosocial de avaliación global. Na última fase de desenvolvemento desta ferramenta participaron persoas usuarias dos servizos de Sarela e familiares e as profesionais. Pola súa banda, o **estudio Educa V** busca crear protocolos de intervención co obxectivo de coidar ás persoas coidadoras que atenden a un familias con DCA xa que poden verse expostas á sobrecarga e illamento debido á cronicidade desta discapacidade e polas complexas secuelas que implica.

## Sarela amplía a xestión de calidade a máis servizos e programas da entidade e recibe o certificado conforme á norma ISO 9001:2015



Sarela recibiu en **febreiro** o certificado de **AENOR** que acredita que ten un sistema de xestión de calidade conforme á **norma ISO 9001:2015** para a prestación do Servizo de Atención Diúrna Terapéutica (SADT), Servizo de Atención Especializada (SAE), Servizo de Orientación Laboral, Servizo de información, orientación e apoio ás familias así como para o de mantemento, mellora da autonomía persoal e inclusión social para persoas con dano cerebral adquirido.

Até ese momento, Sarela dispoñía desde o ano **2010** do certificado de calidade para o SADT pero a xunta directiva decidiu estratexicamente ampliar o alcance da política de calidade a toda a entidade.

Segundo a súa política de calidade, **Sarela comprométese** a desenvolver programas que potencien a autonomía persoal e a toma de decisións das persoas con dano cerebral adquirido facilitando o desenvolvemento e normalización da vida do sistema familiar. Os seus obxectivos xerais son asegurar a satisfacción dos seus grupos de interese, incrementar e consolidar a innovación nun ámbito de mellora continua e contar con persoal coa formación e a motivación suficientes, e así conseguir a mellora dos procesos e a súa orientación á satisfacción das persoas atendidas e do propio persoal.



# Un ano en imaxes



## Teatro | Sarela 211

O venres 28 de xuño estreamos "Sarela 211", a obra de teatro que, como cada ano, participan persoas usuarias de todos os servizos, voluntarios/as, profesionais etc.



## Día do DCA

Outubro está marcado no calendario ao ser o mes no que celebramos o Día do Dano Cerebral. A camiñada por Santiago e os actos informativos foron un éxito.



## Defensa dos servizos públicos de rehabilitación

En febreiro, Sarela xunto con outras asociacións de pacientes e usuarios e colexios profesionais presentaron a declaración para defender os servizos públicos de rehabilitación.



## Visita da Conselleira de Política Social

Fabiola García, Conselleira de Política Social, visitou Sarela en novembro e mantivo un encontro coas persoas usuarias do centro de día.



## Camiñando polo DCA

En xuño estivemos no Obradoiro para recibir a Jon Karla, un socio de Atece-Araba con DCA, e que fixo o camiño de Santiago desde Roma (2.723 km) para chamar a atención sobre o Dano Cerebral.



## ArousaMan 2019

No mes de xullo regresou o ArousaMan, o evento de nado en augas abertas que promoveu Manolo O Nacho en 2015 para dar visibilidade ao DCA e sobre todo as dificultades que cada día afrontan estas persoas



## Concerto de Compostela Solidaria

En novembro, a asociación Compostela Solidaria, sorprendeunos cun concerto para apoiar a Sarela e recadar fondos para o seu funcionamento.



## Baixo o mesmo paraguas.

En decembro, no Día Int. da Discapacidade, xuntámonos Baixo o mesmo paraguas con outras entidades e a cidadanía de Santiago para reclamar dereitos.



## Visita de Los Suaves

O venres 28 de xuño estreamos "Sarela 211", a obra de teatro que, como cada ano, participan persoas usuarias de todos os servizos, voluntarios/as, profesionais etc.



## Torneo Solidario do Victoria CF

O Victoria é un dos clubs de base máis importantes da comarca e en maio organizou un torneo para dar a coñecer Sarela e recadar fondos para a entidade.



## Visita do Compos e Borja Golán

En maio e xuño recibimos as visitas da SD Compostela e de Borja Golán, o mellor xogador español de squash de todos os tempos e colaborador de Sarela. Este ano, xunto co club Squash Santiago, organizou o I Festa do Squash, en benéfico a favor de Sarela.



## Novo espazo asociativo no CHUS

En agosto presentouse o novo espazo de uso para pacientes do CHUS e no que Sarela ten un punto de información que é atendido todos os mércores.



## Convenio con Fundación La Caixa

En xullo asinamos o convenio coa Fund. La Caixa para financiar o proxecto "Información e atención de traballo social e psicoloxía a persoas e familias con DCA"



## Eleccións municipais

En maio celebráronse eleccións municipais das que saíu elixido un novo goberno municipal. Sarela mantivo encontros con diferentes candidaturas e actos á que foi convidada.



## Festas de Nadal

Uns dos momentos máis especiais do ano foron as festas organizadas en Nadal, tanto o xantar para familias e persoas usuarias como a festa para os nenos/as que asisten a rehabilitación.



## Éxito da formación e charlas organizadas por Sarela

2019 foi un ano no que as profesionais de Sarela fixeron un enorme esforzo para organizar cursos e charlas para dar o coñecer a complexidade do DCA e o traballo de Sarela. Nas imaxes momentos dos cursos de dislexia e sobre condución e DCA.

# O traballo das federacións de Dano Cerebral Adquirido



## Guía "Cosas que debes saber cuando o teu familiar está no hospital"

Esta guía é imprescindible xa que busca paliar a desorientación e angustia que se produce nos primeiros momentos da chegada do dano cerebral e informar ás persoas e familias dos seus dereitos e dos recursos de apoio, atención e rehabilitación que existen no seu contorno.

EL VALOR SOCIAL DE FEGADACE Y SUS ENTIDADES MIEMBRO

## Estudio "O valor social de Fegadace e das entidades membro"

As entidades galegas de DCA xeran un retorno social de case 6 euros por cada euro mobilizado. Esta é algunha das conclusións do estudo realizado por Fegadace en 2019.



## Premio Miguel Blanco

á Unidade de Odontoloxía para Pacientes con Necesidades Especiais da Facultade de Medicina e Odontoloxía da USC



## Xornada "Información e toma de decisións. Unha mirada desde a ética difícil"

Dispoñer de información clara e accesible e do acompañamento e apoio técnico necesarios é fundamental para o correcto exercicio dos dereitos das persoas e familias con dano cerebral.



## La atención específica al daño cerebral adquirido infantil

Estudio DEFENSOR DEL PUEBLO

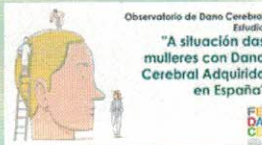
"DCA infantil". O Defensor del Pueblo fixo un informe monográfico sobre a atención ao DCA infantil e no que participou Fedace.

Na fase de consultas para a elaboración deste informe, Sarela participou na representación de Fedace na persoa da súa directora, Rocío García. Nas conclusións do informe, o Defensor del Pueblo considera que é imprescindible establecer unha estratexia nacional sociosanitaria de atención ao dano cerebral adquirido (DCA) que inclúa unha sección dedicada especificamente ao dano cerebral na infancia e na adolescencia.



## Guías de orientación para familiares, amigos e cuidadores de persoas con dano cerebral

A Federación Española de Dano Cerebral actualizaou estas guías coa colaboración de profesionais das asociacións de dano cerebral e doutras entidades do ámbito sociosanitario. Ambos materiais son traballos exhaustivos e moi necesarios para as persoas e familias que deben afrontar a nova realidade causada polo DCA



## Estudio "A situación das mulleres con Dano Cerebral Adquirido en España"

É o estudo máis completo realizado sobre a realidade que viven as máis de 220.00 mulleres que teñen Dano Cerebral Adquirido en España e que sofren discriminación ne ámbitos como o emprego, o transporte, actividades etc

## 20 ANIVERSARIO NO HORIZONTE

Un dos fitos máis importantes que terá a medio prazo Sarela é a conmemoración do 20 aniversario da súa constitución. Pensando nesa data, a finais de 2019 comezou a funcionar unha comisión de traballo (conformada por persoas usuarias, familiares, profesionais e voluntarios) para deseñar un programa de actividades que terán como obxectivo dar a coñecer o dano cerebral adquirido e o traballo de Sarela nestes anos e organizar actividades de sensibilización e prevención.

sarela



Colaboran con Sarela



Sarela está federada en

