



sarela

Memoria de actividades

2020



**José Balboa**  
Presidente de Sarela

# Un aniversario inesperado

Alégrame poder presentar unha vez máis esta memoria de actividades na que procuramos recoller de forma fiel e entendible o labor que realizamos no último ano. Sen embargo este resumo de 2020 é especial. Ninguén de nós podía imaxinar o que este ano nos depararía no aspecto persoal, social e, evidentemente, asociativo. Este era un ano que nós marcamos como especial pois cumprimos 20 anos desde a fundación. Queríamos convertelo nunha oportunidade de difusión, de sensibilización e de reivindicación de dereitos.

Comezamos o ano cun programa ambicioso, pero realista, de actividades que nos permitiría chegar á poboación de moitos concellos da área sanitaria de Santiago e que estaba unido á confianza que tiñamos, e temos, no funcionamento dos servizos e programas de atención. Na memoria de 2019 fixen mención ao esforzo que fixeramos ese ano para poñer en marcha novos servizos e fortalecer outros. No primeiro trimestre fixemos algunha das actividades planificadas do aniversario e estabamos traballando noutras futuras cando chegou o imprevisto. A pandemia cambiouno todo.

A nova situación obrigounos a tomar sobre a marcha decisións importantes e idear novas propostas de atención ás persoas e familias. Aquí quero agradecer a todas a familias e profesionais de Sarela o esforzo común e a comprensión durante os meses máis complicados, uns meses nos que certas medidas das administración fixeron moi complicado prestar a atención que as persoas con dano cerebral precisaban. Non quero rematar estas liñas sen esquecerme de todas as persoas que dalgunha ou outra maneira se viron afectadas pola pandemia, e sobre todo das familias que perderon a algún ser querido. Moitas grazas a todas e todos. Sarela estará sempre para o que precisedes.

## Contidos da memoria

2. Presentación

3. Sarela e o DCA

4. Como nos organizamos?

5. Como xestionamos?

6-10 A atención ás persoas.

11. O XX Aniversario

12. A xestión da pandemia

13. Pasou en 2020

14. As federación do dano cerebral

## Sarela Asociación de Dano Cerebral de Compostela

*Declarada de Utilidade Pública segundo a O.M. 19/06/ 2008.*

Rúa Pedro Cabezas González 3  
15702 Santiago de Compostela  
981 577037 | sarela@sarela.org  
www.sarela.org

### Estamos federados en:

#### FEDACE

(Federación Española de Dano Cerebral)

#### FEGADACE

(Federación Galega de Dano Cerebral)

Asinante do *Pacto Mundial da ONU.*

Membro da *Asociación de Pacientes e Usuarios do CHUS.*



Sarela dispón dun sistema de xestión da calidade conforme coa Norma ISO 9001:2015, certificado por AENOR, para a prestación dos seus servizos.



**Sarela** é unha entidade sen ánimo de lucro creada en **decembro de 2000** por familiares e persoas con **dano cerebral adquirido** (DCA) e que desenvolve o seu labor nos concellos que configuran a **área sanitaria de Santiago**.

## Área sanitaria de Santiago e Barbanza



46 concellos



448.000 hab.



Actualmente a **base social** de **Sarela** está formada por máis de **700 persoas** entre socios/as (719 en 2020), colaboradores/as, voluntarios/as e profesionais, que traballan para acadar a **misión** de mellorar a calidade de vida das persoas con dano cerebral adquirido e a das súas familias.

Os seus **obxectivos fundamentais** son promover a **defensa** dos **dereitos** destas persoas e familias; a súa integración e **normalización** social, e o **coidado**, asistencia e protección. Tamén son fins principais os de orientación e **información** así como o de **prevención** do **DCA** e os seus efectos.

## O DANO CEREBRAL ADQUIRIDO

O dano cerebral adquirido é a **lesión** que se produce no cerebro de forma **súbita** como consecuencia dun **accidente** ou **enfermidade**.

Hoxe as causas principais son o **ictus** (78% dos casos), os **traumatismos** cranioencefálicos e outras causas como os tumores cerebrais, a falta de osíxeno no cerebro, etc.

As **secuelas** do dano cerebral adquirido son diferentes e heteroxéneas, e xeran distintos tipos e niveis de discapacidade segundo a persoa e a lesión. Co DCA non falamos de discapacidade física, psíquica ou sensorial pois poden presentarse en diferentes graos segundo a persoa. Estas secuelas podémolas clasificar, entre outras, en: motoras, sensoriais, cognitivas, afectivo/emocionais e condutuais/alteración do comportamento.



Persoas con DCA

420.000 en España  
35.000 en Galicia

Nun **89%** dos casos hai secuelas que causan dependencia

## Principais causas

Ictus  
Tumor cerebral  
Anoxia



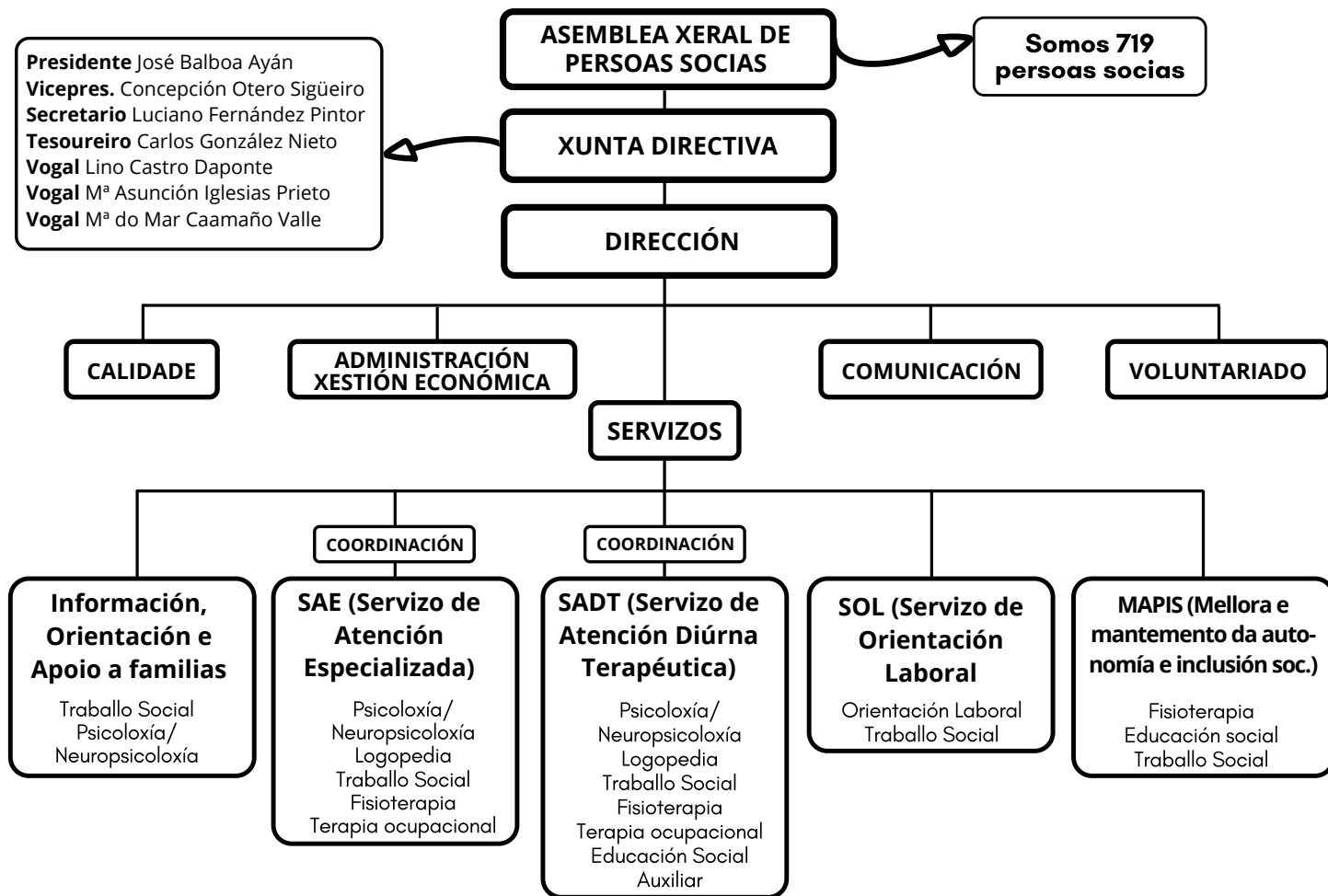
Caídas e golpes



Accidentes de tráfico



# Como nos organizamos?



○ equipo

90%

de profesionais traballan en atención directa a persoas con DCA

**Directora e Psicóloga/Neuropsicóloga** Rocío García **Auxiliar administrativa** Susana Duarte **Auxiliares de clínica** Álvaro Suárez, Fátima Cabanas, Guadalupe Gómez, Laura Serramito, María José Moas\*, Noelia Rosende e Yolanda Iglesias\* **Educadora social** Aida Lorenzo, Franciso Sal de Rellán\* e Noelia Nieto **Fisioterapeutas** Adrián García, Emily Santalla, Laura Martínez, Susana Suárez e Alba Toimil **Logopedas** Esther Sola\*, Isabel Liñeiro, Marta Ferreiro\* e Ruth González **Monitora de tempo libre** Andrea Porral\* **Nutricionista** M<sup>a</sup> José Maceira\* **Orientadora laboral** Noelia Parente **Psicólogas/Neuropsicólogas** Julia Lodeiro\*, Junquera Novo e Noelia Ouro **Terapeutas ocupacionais** Alba Mouzo, Ana Ruiz, M<sup>a</sup> José Hermida e Noemí de la Iglesia\* **Traballadoras sociais** Eugenia Veloso, Laura Segade, María Rodeiro\* e Olalla Domínguez **Xestor económico** Óscar Montero **Xornalista** Xulio Abollo  
 [\*profesionais con contrato subvencionado (Programa Coopera e de Garantía Xuvenil da Xunta de Galicia) imputable a dúas anualidades]

# Como xestionamos?

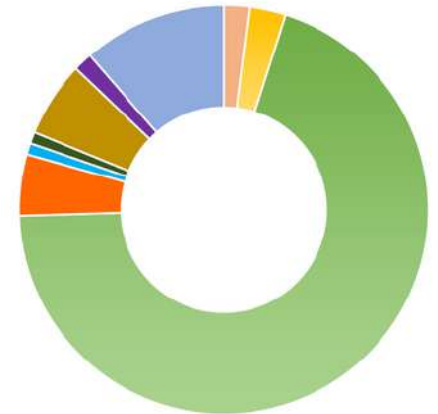
## A orixe dos nosos ingresos

SERVIZO DE ATENCIÓN ESPECIALIZADA	73.230,28 €	10,73%
SERVIZO DE ATENCIÓN DIÚRNA TERAPÉUTICA	246.464,09 €	36,12%
SUBVENCIONS PÚBLICAS Xunta de Galicia, Deputación, Concello de Santiago	241.334,70 €	35,36%
SUBVENCIONS PRIVADAS La Caixa	16.750,00 €	2,45%
SUBVENCIÓN TRASLADADA A RESULTADO	63.725,00 €	9,34%
COTAS DE PERSOAS SOCIAS / DOAZONS	38.644,75 €	5,66%
OUTROS INGRESOS	2.278,27 €	0,33%
<b>TOTAL</b>	<b>682.427,09 €</b>	<b>100,00%</b>



## O destino dos nosos ingresos

MANTEMENTO Estrutura, informática, elementos de transporte, ascensor, piscina	12.827,95 €	2,00%
SUBMINISTRACIÓN E COMUNICACIÓN	18.661,19 €	2,90%
GASTOS DE PERSOAL	447.629,03 €	69,64%
TRANSPORTE E COMEDOR Servizo de atención diurna terapéutica	31.098,82 €	4,84%
SEGUROS	5.796,18 €	0,90%
GASTOS FINANCIEROS	5.829,16 €	0,91%
OUTROS GASTOS ACTIVIDADE Material de oficina, servizo de limpeza, material sanitario, formación, desprazamentos, correos, gastos extras asociación....	38.314,61 €	5,96%
SERVIZOS DE PROFESIONAIS E XESTIÓN Xestoría, xestión da calidade, protección datos, outros profesionais	9.614,43 €	1,50%
AMORTIZACIÓN INMOVILIZADO	73.000,48 €	11,36%
<b>TOTAL</b>	<b>642.771,85 €</b>	<b>100,00%</b>



# A atención ás persoas

## SADT (Servizo de Atención Diúrna Terapéutica)

É o centro de día para persoas en fase crónica ou de estabilización. Nel proporciónase atención integral e especializada. Ten servizo de comedor e seu horario é de 9:30 a 17:30.

Debido ás circunstancias vividas en 2020 o funcionamento deste servizo tivo que adaptarse ás necesidades das persoas usuarias, aos cambios nas medidas sanitarias e adoptar protocolos estritos de seguridade. Polo tanto, as actividades desenvolvidas en 2020 tiveron enfoques moi diferentes dependendo de cada momento.



40 prazas autorizadas pola Xunta de Galicia



29 son prazas públicas concertadas coa Consellería de Política Social.

### Actividades de lecer buscando a autodeterminación



O programa de ocio e participación social do servizo responde a un modelo centrado na **calidade de vida** que fomenta a **autodeterminación** das persoas. Ao longo do ano desenvóléronse numerosas actividades no centro e saídas no entorno comunitario resultado da escolla e planificación das persoas usuarias.

As actividades de ocio das persoas usuarias de SADT abarcan actividades tan diversas como saídas **culturais** (museos, bibliotecas, cine...), **cotiás** como facer a compra, no propio centro (como charlas, concertos...), **campañas** reivindicativas e **informativas** sobre o dano cerebral etc.

### Adaptación das actividades durante o peche pola COVID

Nos **meses de xullo e agosto** o servizo permaneceu pechado despois de analizar as **necesidades** das **familias** e as **condicionantes** existentes no momento. Neses meses desenvolveuse un **novo programa de lecer** no entorno comunitario e que se sumou ás intervencións individuais de rehabilitación que se reiniciaran coa apertura do centro.

Estas actividades organizáronse en **grupos reducidos** de persoas usuarias e dúas profesionais e consistiron en paseos en espazos abertos. Os **obxectivos** foron recuperar o **contacto persoal** e **traballar** nun entorno real as **normas de seguridade** fronte á Covid-19 como son o uso de máscara, respectar a distancia de seguridade, a hixiene das mans etc.



### Actividades terapéuticas individuais

Cada persoa usuaria ten un **plan de atención individualizado** que establece o equipo de profesionais no que fixan obxectivos específicos. Realízanse diferentes actividades individuais pensadas con **criterios terapéuticos** para desenvolver e/ou manter as súas habilidades. No servizo traballan **psicólogas-neuropsicólogas**, **educadoras sociais**, **fisioterapeutas**, **terapeutas ocupacionais**, **logopedas**, **traballadoras sociais** e **auxiliares de clínica** e unha **nutricionista**. Como **equipo** interdisciplinar, todas as especialidades **coordínanse** en función do plan de atención individualizado de cada persoa.



# SERVIZO DE INFORMACIÓN, ORIENTACIÓN E APOIO

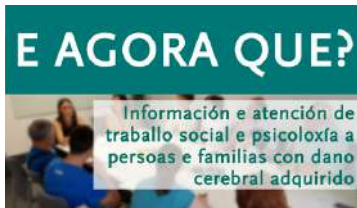
*Este servizo pon o foco nas familias para darlles toda a información sobre o DCA, axudas e recursos á vez que fomenta unha rede social de apoio e o seu autocoidado. Como noutros servizos, a Covid-19 obrigou a suspender en marzo todas as actividades grupais, coordinacións presenciais cos profesionais e accións de sensibilización.*

## Atención grupal a familias

**32 familias** participaron nalgunha das actividades organizadas no servizo.

**Grupos de familias** | Puxéronse en marcha 2 grupos de familias nos Puntos de Información de Arzúa e A Estrada nos que participaron un total de 12 familias.

**Sesións formativas** | Realizáronse 2 sesións das que se beneficiaron 11 familias.



**Respiro para persoas cuidadoras** | 12 persoas participaron en algunha das actividades de respiro, con un total de 12 sesións de balneario e 16 sesións de cine.

**Actividade de ioga**

**9 familias**

participaron desta actividade.



## Atención individual

**37 persoas** recibiron atención individualizada social e psicolóxica.

## Intervención comunitaria

**Puntos de Información**

**14 persoas**

foron atendidas nalgún dos puntos informativos de Santiago, Ribeira, A Estrada e Arzúa. Pecharon en marzo e a súa atención reiniciouse no mes de xullo con medidas de seguridade como foi a cita previa.



**Accións de sensibilización**

**169 persoas** asistiron ás

**7 charlas** dirixidas á poboación xeral que se desenvolveron en asociacións, centros socioculturais, centro educativos etc.



**Coordinacións con profesionais**

**11 reunións de coordinación con 29 profesionais de servizos sociais, centros de saúde, hospitais e outras entidades.**

**"Ictus é DCA"**

é a campaña que unha vez ao mes se desenvolve nos centros de saúde e no hospital de Santiago para previr esta enfermidade e concienciar sobre as secuelas. Este ano só se desenvolveu nos meses de xaneiro e febreiro.

## SOL (Servizo de Orientación Laboral)

*O seu obxectivo é favorecer a inserción sociolaboral e académica. Prepara á persoa en aspectos que fomenten a súa autonomía e as habilidades sociais. O contacto coa realidade laboral e os seus requirimentos aporta ás persoas usuarias coñecementos e habilidades así como unha melloría da autoestima e sentimento de pertenza social.*



**10** persoas usuarias

**12** insercións de 5 persoas con varios contratos.

**31** contactos con servizos de orientación laboral da área sanitaria de Santiago-Barbanza

**38**

contactos con centros especiais de emprego, empresas ordinarias, ETTs e Servizos de Orientación Laboral para facilitar a inserción das persoas usuarias.

O Servizo de Orientación Laboral de Sarela desenvolveu, ademais das entrevistas e sesións individuais, outras accións complementarias que maximizan as oportunidades e a adquisición de habilidades para a procura de emprego. Así, co obxectivo de fomentar a participación conxunta en accións formativas grupais organizáronse dúas sesións formativas en torno a entrevistas laborais co título Simulacións de entrevistas laborais. Nelas os/as participantes tamén puideron compartir dúbidas e inquedanzas sobre a busca de emprego.

## MAPIS (Servizo de Mellora e Mantemento da Autonomía Persoa e Social)

*Servizo orientado a aquelas persoas que se atopan na fase de estabilización tras o período de rehabilitación. As actividades propóñense de cara a continuar a mellora e/ou mantemento das súas capacidades e habilidades adquiridas ata o momento, facendo uso dos recursos comunitarios que temos ao noso alcance e favorecendo as relacións interpersoais co resto de compañeiros/as que comparten as actividades.*

*As actividades propostas están enfocadas a:*

- Realizar actividades físicas de forma máis dirixida, específica e adaptada ás necesidades individuais.

- Potenciar as habilidades sociais e favorecer a toma de decisións, iniciativa e participación grupal.
- Participar dos recursos do entorno comunitario sendo parte activa da sociedade.



**16** persoas foron usuarias do servizo con **96** horas de atención



## SAE (Servizo de Atención Especializada)

*Está formado por un equipo especializado que valora, planifica e desenvolve a rehabilitación integral. Para cada persoa establécense obxectivos funcionais, actividades para desenvolvelos e unha avaliación continuada da consecución dos mesmos. O obxectivo final da rehabilitación é fomentar a maior autonomía posible da persoa e potenciar a integración na comunidade, incorporando as melloras adquiridas nas intervencións do serizo á actividade que fai na súa vida cotiá e no seu entorno familiar e social.*



**126 persoas** usuarias do servizo recibiron **3.266 horas** de intervencións presenciais de **terapia ocupacional, fisioterapia, psicoloxía/neuropsicoloxía, logopedia e traballo social.**



**6 persoas** recibiron atención no seu domicilio con **XXX intervencións.** Realizáronse **6 valoracións domiciliarias** onde se asesorou na hixiene postural, posicionamento e produtos de apoio.



**2 persoas** reincorporáronse ao seu posto de **traballo** e **4 foron derivadas ao Servizo de Mantemento e Mellora da Autonomía Persoal e Inclusión Social (Mapis)** tras a alta no servizo.



Intervimos con **3 persoas** no **entorno comunitario** acudindo ao **ximnasio** e á **piscina** da súa contorna para favorecer a súa participación nestes recursos tras a alta.

En 2020 o servizo estivo interrompido dende marzo até mediados de xuño debido ao peche da actividade non esencial decretada. Durante ese tempo realizouse seguimento con todas as persoas que acoden ao servizo, asesorando ás familias e proporcionando exercicios para facer no domicilio nos casos que foi necesario. Tras a volta o servizo de terapia acuática non retomou a súa actividade debido as dificultades para poder manter as medidas de seguridade e protección adecuadas fronte á COVID-19.



## TERAPIA ACUÁTICA

*A terapia acuática é unha intervención terapéutica no proceso de rehabilitación da persoa con dano cerebral adquirido con trastornos funcionais e sensitivo-motores. En 2020 o servizo quedou interrompido no mes de marzo e non se retomou a actividade ante as dificultades para manter as medidas de seguridade e protección fronte á Covid-19.*



18 persoas en atención individual, 6 menores en atención grupal e 8 persoas adultas en atención grupal. Sumaron 122 sesións individuais e 45 sesións grupais.

## VOLUNTARIADO

*Todos os servizos e programas de Sarela están abertos á colaboración. As únicas condicións é que ese traballo non pode ser substitutivo do dun profesional e que a súa participación debe ser activa, cunhas funcións claras e sempre con apoio e supervisión.*

En 2020 colaboraron  
**17 persoas**  
**voluntarias**



**Nova**  
**VOLUNTARIADO**  
**VIRTUAL**

En 2020 debido á situación sanitaria o voluntariado presencial tivo que suspenderse temporalmente para limitar ao máximo os contactos externos e garantir a seguridade. Como alternativa iniciouse o Voluntariado Virtual, unha modalidade a distancia con opcións como *Café Express*, *English Breakfast*, *Falando de todo un pouco*. Este cambio foi un éxito (nos primeiros meses déronse de alta 4 persoas voluntarias) e permitiu continuar cun servizo fundamental para a entidade.



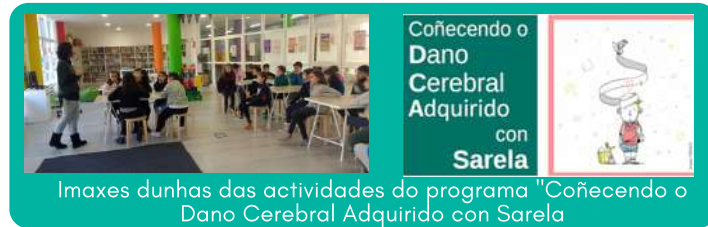
**Homenaxe no**  
**20 Aniversario**

No Día Internacional das Persoas Voluntarias e nun ano tan especial como foi do o 20 Aniversario, quixemos lembrarnos de cada unha das 143 persoas voluntarias que colaboraron e seguen a colaborar con nós desde que en 2004 comezou este servizo. Elaboramos un vídeo no que persoas voluntarias e profesionais que foron responsables do servizo explican o que lles aportou persoalmente é entidade o #voluntariado. Moitas grazas a todas e todos.

## 20 Aniversario

O **19 de decembro de 2020** Sarela cumpriu **20 anos** desde a súa fundación. A finais de 2019 comezamos a deseñar o **programa de actividades**, fundamentalmente de **sensibilización e prevención**, que tiñan por obxectivo dar a coñecer o dano cerebral adquirido e o traballo social de Sarela.

Aquel programa que íamos desenvolver na cidade de **Santiago** e en **concellos da área sanitaria** quedou, como case todo en 2020, supeditado á situación sanitaria e a maioría das accións non foi posible realizalas.

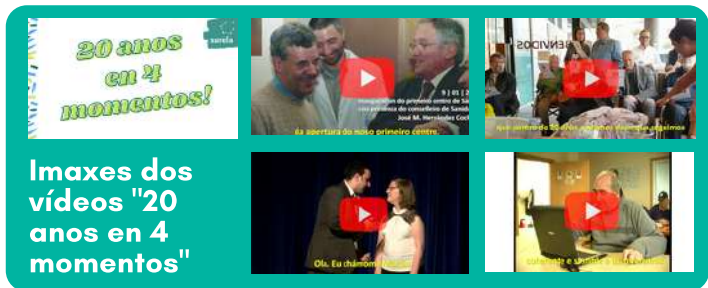


Imaxes dunhas das actividades do programa "Coñecendo o Dano Cerebral Adquirido con Sarela"

Até marzo puidemos iniciar o **programa "Contalo, expícalo, vivilo"**, unha actividade de sensibilización destinada aos **escolares de primaria e secundaria** cuxo obxectivo era crear actitudes positivas cara ás persoas con discapacidade a causa do dano cerebral adquirido a través dunha serie de actividades de achegamento á súa realidade.

Unha vez **retomamos a actividade** da entidade e se foron **normalizando** as medidas administrativas en relación ao funcionamento dos diferentes servizos, o **20 Aniversario** enfocouse a accións de comunicación, nomeadamente coa edición de diferentes **vídeos**.

Así, fixemos a serie **"20 anos en pequenos pasos"** na que repasamos a **historia de Sarela** a partir de feitos importantes para a entidade como foi por exemplo a apertura dos seus centros ou a formación do grupo de teatro.



O **acto institucional**, pensado inicialmente para o mesmo 19 de decembro, foi substituído por **mensaxes** de persoas socias, representantes de entidades do dano cerebral de todo o Estado e entidades do terceiro sector de Santiago, representantes institucionais, provedores e colaboradores, entre outras persoas.



A finais de ano tamén se fixo realidade **Reiniciando**, a canción que compuxo para Sarela o grupo **Favorita** e que estaba previsto estrear como parte da representación da nova obra de **teatro**. Ao non poder realizarse a estrea teatral, da que tamén presentamos o cartel, finalmente a canción gravámola en estudio e estreámola en xaneiro de 2021 como un desexo de **ano novo**.



**FEGADACE** tamén editou o **libro "20 anos de movemento asociativo do dano cerebral adquirido en Galicia"** para conmemorar a fundación de Sarela, Alento en Vigo e Adaceco na Courña, cerne do actual movemento que se agrupa na federación galega.





## A xestión da crise sanitaria da Covid-19

### AVISO IMPORTANTE

Sarela ofrece servizos e cancela actividades dando cumprimento de medidas preventivas de tratamento de saúde pública, como consecuencia da evolución dos coronavirus COVID-19. Na web informámonos das actividades e inscricións en formato de contacto.

[www.sarela.org](http://www.sarela.org)

O 12 de marzo o Xunta de Galicia decreta o peche de servizos sociosanitarios. O día 15 comezou o confinamento.

### RECOMENDACIÓNS E ACOMPAÑAMENTO A FAMILIAS NO PERIODO DE CONFINAMENTO

Durante o confinamento a atención a persoas e familias continuou a distancia a través da atención telefónica e co apoio creados especialmente para a situación e aos que se accedeu a través da páxina web da asociación.



RECOMENDACIÓNS E ACOMPAÑAMENTO A FAMILIAS NO PERIODO DE CONFINAMENTO NA COVID 19



Creáronse táboas de exercicios individualizadas para aquelas persoas que o precisaban e para o acceso a todas as familias colgáronse vídeos e fotografías para traballar aspectos como a relaxación, as mobilizacións e transferencias actividade física,



nutrición, logopedia, estimulación cognitivas etc. Nese tempo tamén se informou sobre os servizos sociais municipais así como de calquera información que fora de interese para as familias e persoas con dano cerebral.



29 maio: A Xunta de Galicia anunciou sorprendentemente o peche ate setembro dos centros de día, decisión que botou por terra os traballos de preparación para a apertura do SADT.



### A preparación da reapertura

Durante as semanas seguintes ao inicio da desescalada o equipo de profesionais traballou para que a volta á actividade se fixera no momento en que as autoridades sanitarias o consideraran posible en base a criterios científicos e con todas as garantías. Realizouse traballo de formación, compra de equipos de protección, redeseño dos espazos para manter a distancia de seguridade, cartelería, contacto con provedores etc. Tamén se mantén un contacto estreito coa administración para coñecer prazos e requisitos a cumprir.

### Inicio da desescalada

O 11 de Maio Galicia iniciou a primeira fase da desescalada despois do duro confinamento

### Estamos de volta!

INSTRUCCIÓN PARA A ATENCIÓN PERSONALIZADA



16 de xuño: foi a data na que Sarela volveu a abrir seu centro para terapias individuais e cunhas estritas medidas de seguridade. Nesas datas, a entidade segue negociando coas autoridades un adianto da apertura dos centros de día.

PUNTOS INFORMATIVOS DE DANO CEREBRAL



A primeira semana de xullo retomamos atención presencial nos puntos de información ao dano cerebral no Hospital Clínico e no centro de Saúde da Estrada.

O 3 de xullo a Xunta de Galicia comunica, sen previo aviso, que os centro de día poden abrir a partir do 15 de xullo. Sarela, despois de consultas ás familias e de ter en conta as súas necesidades, decide manter a apertura para os mes de setembro.

### Nova normalidade

Con meses de atraso a actividade de Sarela entrou nunha fase de relativa estabilización no que ten que ver coas decisións administrativas sobre aperturas e medidas sanitarias.

3 setembro. Ante a evolución da pandemia, decretábase novamente o peche dos centros de día. Volvería a abrir o 23 dese mes. Nos meses de setembro e outubro tamén retomarán, con limitacións como por exemplo para persoas maiores de 65 anos, a súa actividade outros servizos como MAPIS.



1 setembro. Á volta do verán, prodúcese a reapertura do Servizo de Atención Diurna Terapéutica



En xullo e agosto desenvolveuse un programa de lecer para as persoas usuarias de SADT no entorno comunitario. Permitted retomar o contacto persoal e o adestramento das novas medidas de seguridade ante a Covid.



En **febreiro** o **alcalde** de Santiago, Xosé Sanchez Bugallo, e a **concelleira** de Políticas Sociais, Mila Castro, recibiron á **xunta directiva** para falar de diferentes temas de interese para a entidade



En **febreiro** Ana Ruiz, terapeuta ocupacional e coordinadora de SAE, participou na **xornada** "Menores e Dano Cerebral" organizada pola Federación Española de Daño Cerebral.



En **marzo**, a directora de Sarela, Rocío García, participou na **xornada** "Mulleres e discapacidade ante a violencia" organizada por Cermi Galicia con motivo do **Día da Muller**.



En **marzo** Sarela recolleu o **XI Premio Dereitos Humanos** concedido polo **Colexio de Avogados de Santiago** polo traballo da entidade a favor dos dereitos das persoas con dano cerebral e súas familias.



**X Solidaria**. Esta campaña desenvolveuse en pleno confinamento, situación que non impediu facer o chamamento coa participación das familias de Sarela.



En **setembro** asinamos o **convenio** de colaboración co Concello de Santiago para o financiamento do servizo de **terapia acuática** e física cunha dotación de 3,199 euros.



En **outubro**, Concha Otero (vicepr. de Sarela) presentou o libro "**A noite en que todo cambiou. A vida con DCA**" no que narra en primeira persoa a vivencia da familia co dano cerebral.



O 3 de **decembro** celebramos o **Día Internacional das Persoas con Discapacidade** coa iniciativa "Baixo o mesmo paraugas" xunto con 80 entidades de toda Galicia.



En **novembro** o Comité de Entidades Representantes de Persoas con Discapacidade de Galicia elixiu a Luciano Fernández, secretario de Sarela, como novo presidente da entidade.



En **Nadal**, e a pesar das especiais circunstancias, as persoas usuarias e profesionais felicitaron cun divertido vídeo as festas e o novo ano.



Sarela continuou coa **colaboración**, até que foi suspendida por causa da pandemia, cos **centros de ensino universitario e profesional** vinculados á nosa actividade: **USC** (Psicoloxía, Educación Social e Traballo Social), **UDC** (Logopedia e Terapia Ocupacional), **CIFP Compostela** (Ciclo de atención a persoas en situación de dependencia e Ciclo superior de Integración social) e **UNED** (Máster en Psicoloxía Sanitaria). A **imaxe** corresponde a unha **charla** na Escola de Traballo Social de Santiago (USC).

## Día do Dano Cerebral



Sarela celebrou un ano máis, e van **catorce**, a conmemoración do **Día do Dano Cerebral**. A situación tan excepcional pola que pasamos obrigou a **cancelar** non só as **actividades** que se realizaban os últimos anos senón tamén as planificadas pola celebración do 20 aniversario de Sarela. A nosa asociación non faltou á **lectura do manifesto** que cada ano recolle a visión e demandas do movemento asociativo do Estado e contamos co **apoio simbólico** de institucións como a **Xunta de Galicia** e o **Concello de Santiago** ao iluminar as súas sedes así como da **Cidade da Cultura**.



Manifesto do DCA: "Nun contexto difícil, seguimos construíndo dignidade"



Vídeo das entidades de todo o Estado para celebrar o Día do Dano Cerebral



Iluminación dos edificios institucionais

# O traballo das federacións de Dano Cerebral



Concedeu o 8º Premio FEGADACE –Miguel Blanco á Fundación María José Jove recoñecendo o seu labor a favor da inclusión das persoas con DCA, especialmente a través da organización de actividades de lecer sen barreiras e de sensibilización.



Con motivo das eleccións autonómicas organizou un debate coas principais forzas para confrontar as súas propostas en relación ao dano cerebral.



FEGADACE renovou en asemblea a súa Xunta Directiva e aprobou o seu Plan Estratéxico para o periodo 2020-2023. Luciano Fernández, secretario de Sarela, foi reelixido presidente da federación.



As xornadas sobre DCA, celebradas en outubro e novembro, tiraron como principal conclusión que a coordinación sociosanitaria é o gran reto da atención ao DCA en Galicia



En novembro celebrouse o Simposio sobre 'Saúde Oral e Dano Cerebral Adquirido' organizado por FEGADACE e a Unidade de Odontoloxía para Pacientes con Necesidades Especiais (USC).

Colaboran con Sarela



Fedace publicou, acompañada dun vídeo, a guía "Atención psicolóxica a familias de persoas con traumatismo craneoencefálico por accidente de tráfico", unha das causas principais de dano cerebral.



O 13 de outubro Fedace celebrou online o acto do seu 25 Aniversario no que as entidades que a conformamos repasamos a historia do movemento asociativo do DCA e seus retos de futuro



FEDACE tamén fixo un esforzo importante nos meses iniciais da pandemia e así editaron a Guía práctica para a corentena con persoas con esta discapacidade, un sector da poboación moi afectado e sensible neste escenario inédito.



O Observatorio Estatal de Dano Cerebral de FEDACE estudou e publicou os resultados dos efectos da pandemia da Covid-19 na calidade de vida das persoas con DCA en aspectos como a atención sociosanitaria, os servizos recibidos das entidades etc.

Sarela está federada en

